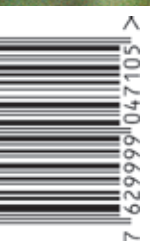


Revue mensuelle | [www.chassenature.ch](http://www.chassenature.ch) | N°7 juillet 2018

# CHASSE <sup>et</sup> Diana *nature*



POLITIQUE

**Initiative antichasse  
à Zürich**


PORTRAIT

**Vincent Mattera,  
entre salle et chasse**

NATURE


**Les Follatères,  
un site d'exception**

# CAPRA SUMMIT 6 LA CARABINE DE CHASSE SUISSE



CARABINE  
"CAPRA SUMMIT 6"  
avec lunette MINOX  
ZX5i 2 – 10 x 50  
à p. de Fr.

**1 999.00**



MUNITION DE  
CHASSE SANS  
PLOMB

à p. de Fr.

**44.00**



**capra**<sup>®</sup>  
SMART HUNTING

AUTRES OFFRES  
[WWW.CAPRA.SHOP](http://WWW.CAPRA.SHOP)

ÉDITO

# Après les émotions, les responsabilités...

| Pascal Pittet, président de Diana Romande

Mes émotions étaient grandes ce samedi 2 juin à Sonceboz... A l'unanimité, les délégués présents à l'assemblée annuelle 2018 ont soutenu ma candidature qui m'autorise à présider aux destinées de notre chère Diana. C'est un honneur pour moi et je les remercie vivement pour ce témoignage de confiance. Je relèverai ce défi avec beaucoup de respect, de plaisir et de motivation.

Poussé par ma passion, je travaillerai sans retenue, jour après jour, pour que Diana porte haut les couleurs de la chasse romande, la culture de la chasse aux chiens, celle du petit gibier, la conservation des espèces et la sauvegarde des habitats, la chasse à patente ou encore la tradition des trompes pour ne citer que quelques exemples.

La grande histoire de Diana s'écrit depuis plus de cent trente-six ans! Une page se tourne, les archives en témoigneront et l'aventure continue...

Pour se profiler et être au-devant de la scène, des changements seront nécessaires. Je vous demande à tous de me faire confiance, de me soutenir, d'être ouverts et unis face aux changements et d'accepter les réformes à venir.

Soyez rassurés, j'ai toujours eu un grand respect de l'histoire et de ce qui a été réalisé par mes prédécesseurs, et ceci ne changera pas! Par contre, je prendrai avec détermination les décisions qui permettront à Diana de se renforcer, d'améliorer l'image de la chasse romande, de favoriser le développement qualitatif de notre revue *Chasse et Nature*, de défendre et transmettre les règles d'éthique, les connaissances et traditions, la formation et l'information dans les domaines de la faune et de l'environnement.

Les défis de la chasse d'aujourd'hui sont nombreux et importants!



Par ses règles et son éthique, la chasse doit favoriser la protection des espaces et des espèces en collaboration avec tous les acteurs impliqués.

Je me réjouis de mes nouvelles responsabilités qui me permettront d'apporter mon expérience et mon énergie à les relever!

Longue vie à Diana Romande et vive notre amitié en saint Hubert! ■

## SOMMAIRE

Faune

### La mort d'un noble cerf

Texte et photos Mathieu Baldeck



Politique

### Chasse : dans le viseur de deux initiatives

Texte et photos Vincent Bürgy



Nature

### Les Follatères, un site particulier

Texte et photos Georges Laurent



Gastronomie

### Vincent Mattera, entre la salle et la chasse

Texte et photos Philippe Dubath



Technique

### L'inclinomètre, nouvel outil du chasseur

Texte et photos Daniel Girod



Recette de chasse

### Thon mariné au melon et basilic pourpre

de L. Rodriguez et P. Crepaud



# CHASSE et nature

Revue mensuelle fondée en 1883  
Organe officiel de la Société suisse des chasseurs «La Diana»  
www.chassenature.ch

#### ÉDITEUR

Diana Romande  
Les Crettets 21  
1342 Les Charbonnières

#### ÉDITEUR DÉLÉGUÉ

AdVantage SA  
Editions & Régie publicitaire  
Avenue d'Ouchy 18, 1006 Lausanne

#### RÉDACTION

Vincent Gillioz  
Tél. 076 370 83 91  
vincent.gillioz@gmail.com

#### ABONNEMENTS

AdVantage SA  
Avenue d'Ouchy 18, 1006 Lausanne  
Tél. 021 800 44 37  
abo.chassenature@advantagesa.ch

#### PUBLICITÉ

Marianne Bechtel  
Tél. 079 379 82 71  
mac@bab-consulting.com  
AdVantage SA  
Tél. 021 800 44 37  
regie@advantagesa.ch  
Délai de réservation:  
le 1<sup>er</sup> du mois pour parution  
dans l'édition du mois suivant

#### MISE EN PAGES

l'atelier prémédia Sàrl  
Tél. 079 830 61 38  
julia.dubuis@lapm.ch

#### IMPRESSION

Imprimerie Saint-Paul  
Boulevard de Pérolles 38  
1700 Fribourg

imprimé en suisse

Tirage: 4000 exemplaires

#### N° 7 juillet 2018

Photo de couverture:  
Georges Laurent

Les articles publiés dans *Diana Chasse et Nature* n'engagent que leurs auteurs. Les documents envoyés ne sont pas restitués, sauf accord préalable avec la rédaction. Tous droits de reproduction (articles et illustrations) réservés pour tous pays. La reproduction de tout ou partie de textes et d'illustrations doit faire l'objet d'un accord préalable avec la rédaction.



Scannez ce code avec votre smartphone et consultez notre site Internet

5 Les actus par Vincent Gillioz | 6 La photo insolite par Aloïs Cottier

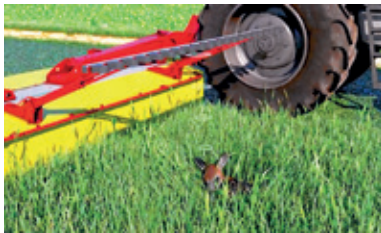
21 Le coin du pêcheur: Les «nids» à truite par Michel Bréganti | 23 Poster: Sauvetage des faons par Vincent Gillioz | 26 Portfolio par Odile Curchod | 30 Entreprise: Eric von Schulthess ou la chasse 4.0 par Vincent Gillioz | 33 Les infos | 47 Jeu

## LES ACTUS

### Sauvetage des faons

Système de détection du gibier

Si les drones représentent une solution intéressante pour le sauvetage des faons, le constructeur autrichien Pöttinger propose une alternative pour les machines agricoles, avec le Sensosafe. Il s'agit d'un système de détection du gibier qui fait appel à la technique infrarouge. La barre portant les senseurs détecte la présence éventuelle d'animaux. Dès que les capteurs détectent un gibier, un signal est instantanément envoyé à l'hydraulique de la machine, laquelle se relève automatiquement, sans intervention de l'opérateur. Le système fonctionne même par plein soleil, à la nuit tombante ou lorsque le soleil est très bas.

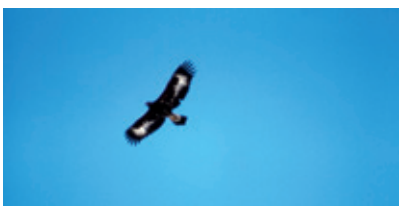


### Rapaces

L'aigle royal de retour à Neuchâtel

Après avoir été exterminé du canton de Neuchâtel à la fin du 18<sup>e</sup> siècle, l'aigle royal est de retour. Il s'agit de la troisième nidification prouvée dans la chaîne jurassienne. Des ornithologues neuchâtelois ont découvert ce printemps une aire d'aigle royal sur la commune de Val-de-

Travers. Ce grand rapace a construit son nid dans un secteur forestier escarpé entre le Creux-du-Van et le Chasseron (VD). Les aigles se sont probablement



établis dans la région en raison des colonies de marmottes du secteur. La recolonisation de la chaîne jurassienne (F-CH) s'est faite progressivement à partir des populations alpines qui se sont renforcées à la suite de la diminution des persécutions.

### Politique de la chasse

Révision de la loi sur la chasse contestée



Le Conseil des Etats a refusé début juin de donner plus de poids à la protection de la faune dans la révision de la loi sur la chasse. Le projet du Conseil fédéral vise en effet à ce que les espèces protégées soient plus facilement régulées si elles représentent un risque de dégâts ou de danger concret pour l'homme. Elle fait explicitement état de régulation et non plus seulement du tir d'animaux isolés. Le sujet doit encore partir au National. Plusieurs organisations, BirdLife, Pro Natura, WWF et PSA ont déjà dit que si la loi n'était pas améliorée, elles auraient recours au référendum pour s'y opposer.

### Braconnage au Kenya

Projet de peine capitale

Malgré l'interdiction de la chasse au Kenya depuis 1977, la population d'animaux sauvages diminue toujours, à l'inverse de la Namibie qui la voit s'accroître depuis dix ans. Le pays peine en effet à lutter efficacement contre le

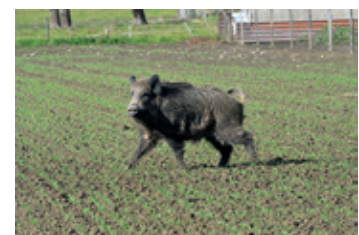


braconnage, même si celui-ci a largement diminué depuis 2013. Le secrétaire du Cabinet du tourisme Najib Balala a récemment demandé la peine capitale pour les braconniers. Un projet désuet dans la mesure où les populations de big-five qui réussissent à survivre sont celles où les autorités locales autorisent les prélèvements pour financer la protection des zones. Ce projet risque néanmoins de se heurter aux injonctions de l'ONU, qui s'oppose à la peine capitale quelle que soit la forme du crime.

### Bête noire

Chasse spéciale au sanglier

Au vu de la prolifération exponentielle de sangliers constatée dans la région du Jura, la plaine du Rhône et sur les rives du lac de Neuchâtel, les services cantonaux ont pris des mesures exceptionnelles afin de mieux réguler les individus. Il s'agit d'une première sur sol vaudois. En attendant l'ouverture du 1<sup>er</sup> septembre, le tir est ouvert aux chasseurs durant les mois de juin et juillet. La chasse du sanglier à l'affût, à l'approche, est autorisée aux mêmes conditions que celles actuellement en vigueur, soit sans chien, hors forêt, à l'aube et au crépuscule. Par ailleurs, seul le tir de sangliers de moins de 50 kilos est autorisé. Les tirs de laies accompagnées de marcassins rayés est interdit.



## La photo insolite

# Clôtures : pièges mortels



L'image, certes un peu morbide, ne date pas d'hier, puisqu'elle a été prise en décembre dernier. Nous n'avons pas eu l'occasion de la publier plus tôt, mais nous ne pouvions passer à côté, raison pour laquelle elle sort en ce début d'été. Car au-delà de son aspect insolite, cette photo nous rappelle une

nouvelle fois combien les clôtures peuvent être des pièges mortels. Et l'importance pour ceux qui les installent de les entretenir et de les suivre tout au long de l'année, afin d'éviter de telles situations, dramatiques pour la faune.

Aloïs Cottier, apprenti bûcheron de première année au Pays-d'Enhaut, est l'auteur de l'image. C'est sur la commune de Rossinière, alors qu'il était occupé à divers entretiens de lisière, qu'il s'est étonné de remarquer une tache orange derrière des branches. En s'approchant, il a découvert ce qui restait du pauvre animal, probablement mort d'une lente agonie. Prisonnier depuis de nombreux jours, entremêlé et quasiment ligoté contre un tronc avec ce treillis à mouton (flexinet) le cerf a fini par rendre les armes. Le drame s'est déroulé à 150 mètres d'une habitation et à proximité d'une route cantonale. L'animal a probablement souffert en silence, car personne ne l'a entendu.

Les clôtures à moutons de ce type doivent impérativement être enlevées en hiver, et même si ce sont souvent les fils de fer barbelés qui provoquent de graves blessures aux animaux, ces parcs constituent également des dangers, particulièrement pour les chevreuils. Les conséquences sont déplorables. Chasseurs, forestiers et agriculteurs doivent absolument collaborer pour faire en sorte que ce type de situation n'arrive plus.

Pour rappel, une brochure *Quand les clôtures se transforment en piège mortel - Un appel à l'action* a été publiée par le directoire de ChasseSuisse dans les trois langues nationales. Les exigences pour éviter des souffrances animales inutiles sont regroupées à la fin du document. ■

Envoyez vous aussi vos photos bizarres ou insolites à : [vincent.gillioz@gmail.com](mailto:vincent.gillioz@gmail.com). Si leur qualité est suffisante pour l'impression, elles seront publiées ici avec vos explications.

**Appel aux photographes !**  
Toute photo proposée par un non-abonné lui vaudra six mois d'abonnement gratuit en cas de publication...

FAUNE

# La mort d'un noble cerf

| Texte et photos *Mathieu Baldeck*

LES GRANDS CERFS SONT LES FANTÔMES DE NOS FORÊTS. ILS APPARAISSENT FURTIVEMENT, LAISSENT PEU DE TRACES, ET FASCINENT CEUX QUI SAVENT LES OBSERVER. MATHIEU BALDECK EN A SUIVI UN DURANT QUATRE ANS, IL NOUS RACONTE SON HISTOIRE, ET LA FIN TRAGIQUE DE LA NOBLE LA BÊTE.

**T**out a commencé, un matin de fin d'hiver, dans les contreforts du massif du Chablais. Ce jour-là, le 15 mars 2010, les signes avant-coureurs du printemps étaient nombreux, l'ail des ours pointait ses feuilles à travers l'humus, les vermillis de sangliers dans un sol inégalement gelé mettaient à jour d'innombrables pousses en germination. Les premiers milans noirs, migrants au long cours, faisaient leur apparition, reconnaissables à leur vol caractéristique, qui avait tant manqué dans le ciel depuis le mois d'août passé. Certains de ces rapaces étaient perchés sur les grands arbres de la forêt en bordure du lac Léman, comme pour se reposer après un si long périple. Je me promenais dans un sous-bois marron gris, une forêt endormie, dont les branches sombres des houpriers, encore nues de feuilles, se détachaient sur le bleu royal du lac.

## Un bois de cerf massif

Soudain, je vis sur ma droite, à une vingtaine de mètres, posé sur un tapis de litière rousse, un mas-



Le quinze cors est devenu un dix-huit cors irrégulier. Ses merrains ont forcé ainsi que ses andouillers, au détriment de la longueur des multiples épis.

sif bois de cerf! Le merrain portait sept cors, dont une magnifique empaumure composée d'une trochure suivie d'une double fourche. Je fus agréablement surpris de cette découverte inattendue. Une chance incroyable me souriait ce jour-là, je fus rapidement comblé une nouvelle fois par Dame nature en trou-

vant la paire à cinquante mètres de distance. Cette divine providence m'évitait la fatigue d'une longue recherche incertaine, souvent vouée à l'échec. Presque deux ans passèrent, sans nouvelles du boisé. L'année suivante, au cœur de l'hiver, j'aperçus d'autres animaux sur le secteur, notamment un grand cerf

dix cors très régulier, dont je ramassai l'un des bois en mars.

### **Pour la première fois, je le vis par corps**

La vie est rude pour les grandes pattes et de nombreux aléas peuvent abrégé à tout moment leur existence. Mais la forêt est vaste et mystérieuse, un animal a tout loisir de se décantonner et d'échapper à un observateur. Je me raccrochais à cet espoir et le 25 janvier 2012, j'eus enfin la joie de le voir pour la première fois par corps. Le cerf était couché à quinze mètres de distance dans un petit bosquet d'épicéas, où d'habitude je constate la présence de couches, de fumées et de frottis. L'ayant remarqué en premier, je pus l'observer accroupi quelques minutes avant qu'il ne prenne la fuite. Son trophée légèrement modifié par les deux têtes supplémentaires avait encore forcé. Au printemps, l'animal n'était malheureusement plus sur le

secteur, bien que je me sois interdit toute intrusion supplémentaire dans sa zone d'hivernage. L'année suivante, le 9 janvier 2013, je l'aperçus brièvement pour la dernière fois. En vérité, je l'ai d'abord senti, le vent était légèrement favorable pour moi. Je perçus cette odeur caractéristique du cervidé, qui stimule intensément le nerf olfactif du premier loup, chien ou passionné de cerfs venu! Ce n'était pas cette odeur forte de cerf en rut, mais celle du gibier, plus parfumée, qui reste sur la main du chasseur lorsqu'il manipule l'animal après l'avoir prélevé. Sentant véritablement la présence d'un animal, je le distinguai, non sans mal, couché derrière un paravent de gaulis et de perches à une vingtaine de mètres de moi. En quelques secondes d'observation aux jumelles, je le reconnus aisément, plus grand et plus fort que jamais. L'animal se dressa sur ses pattes et rompit l'entrevue. Jamais je ne le revis, de fortes chutes de neige

en fin d'hiver m'assurèrent de son absence durable du secteur pourtant calme et sûr à cette époque... Où jeta-t-il ses bois, quelles furent ses zones de refait et quelle place de brame dominait-il? Mystère...

### **Une fin tragique**

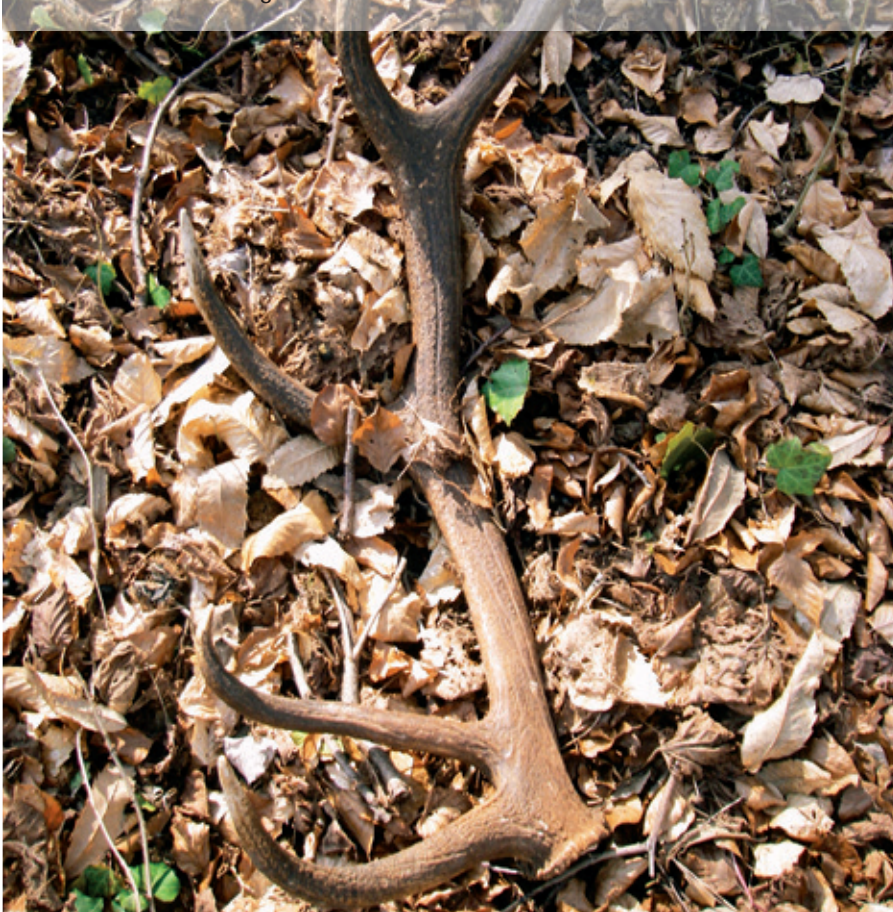
Un événement brutal et tragique allait apporter quelques précisions sur la taille du territoire de ce grand cerf. Depuis quelques mois, l'association qui jouxte les locaux où je travaille emploie un jeune homme appelé Cédric. Nous entretenons de bonnes relations avec ces voisins et un matin, le 20 décembre 2013, j'apprends par un de ses collègues que Cédric ne viendra pas travailler aujourd'hui car il a percuté un cerf avec sa voiture. Alors qu'il roulait de nuit, dans un brouillard léger et sur une route hivernale, il n'a pu éviter l'animal. Heureusement, il est sorti indemne de l'accident, son véhicule par contre, une Peugeot 206, dut partir à la casse. J'ai bien essayé d'en savoir un peu plus, car il faut se méfier des non-spécialistes qui ont tôt fait d'appeler «cerf» une biche ou même un chevreuil.

Trois jours passèrent, puis j'obtins de la bouche même de mon collègue la confirmation du statut de la victime. C'était bien un cerf, un très gros cerf, un dix-huit cors même! Une angoisse m'envahit, un mauvais pressentiment, encore injustifié et surtout incroyable car la collision s'était produite loin, très loin de la forêt où j'avais toujours vu «mon» cerf. Mais j'allais en avoir le cœur net, deux jours plus tard lorsqu'il me montra les photos de l'animal.

### **Examen approfondi**

A la première image, j'en eus la certitude. C'était bien lui! Certes, il est difficile de reconnaître un cerf année après année. Surtout

Le bois droit d'un autre grand cerf trouvé l'année suivante en 2011.





lorsque la conformité du trophée est classique, car les jeunes cerfs à fourches et à chandelier simple se ressemblent beaucoup. Certains animaux présentent pourtant des particularités spécifiques reconnaissables comme des merrains serrés ou très ouverts, liés à la forme de l'empaumure et des andouillers, à la couleur de leur robe, voire à d'autres signes particuliers, par exemple une oreille fendue. Parfois un examen de la couronne et des pierrures de la meule aident à associer mues et trophée. L'analyse génétique, recours suprême, se pratique notamment en Belgique, dans quelques massifs forestiers qui appliquent une gestion rigoureuse de l'espèce. Sinon, il est très important d'y associer les observations de terrain liées au comportement et au territoire de l'animal suivi. Ces données complètent et recourent l'examen des bois du cerf. Sur la photo, le cerf, un dix-huit cors irrégulier, gisait mort dans une rivière. Dans un dernier élan après le choc frontal, l'animal a dévalé une pente et parcouru une cinquantaine de mètres pour s'effondrer dans le lit de la Dranse, second plus grand affluent du lac Léman, et magnifique cours d'eau où remontent pour frayer des truites lacustres dignes du roi déchu. Par chance, Cédric est pisciculteur et son père taxidermiste! Après de gros efforts, l'animal fut repêché. La nouvelle de la mort du grand cerf s'est rapidement propagée aux environs. Des chasseurs ont pesté, ils connaissaient l'animal depuis près de quatre ans!

### Un magnifique trophée

La beauté du trophée a attisé les convoitises, dont celle d'une commune voisine qui a proposé plus de 1200 francs pour l'utiliser comme décoration pour ses locaux. Mais la



La carcasse de la 206 après la collision. Heureusement le pare-brise est resté intact!

transaction a été refusée. La tête sera naturalisée dans les règles de l'art par le père de Cédric, bien décidé à conserver un trophée coté à 190 points CIC. Un examen du cément dentaire a montré que l'animal était seulement dans sa neuvième année. Une distance de plus de 20 kilomètres à vol d'oiseau sépare le lieu de sa mort, au sud de Thonon-les-Bains en Haute-Savoie, de mes observations à la frontière suisse. C'est une distance considérable, bien que connue pour les cerfs mâles, notamment en région de montagne, où le climat et les vastes

étendues boisées le long des vallées autorisent de grands déplacements. La triste fin de ce superbe animal, heureusement sans conséquences sur le plan humain, montre la vulnérabilité de ces animaux à la problématique routière, et la nécessité de préserver les corridors biologiques indispensables à leur conservation. Personnellement, si je regrette la disparition du cerf, ce sont surtout les circonstances tragiques de sa mort indigne qui m'affectent. Ah, ces animaux libres et fiers nous donnent bien des émotions par leur vie comme par leur mort! ■

## Epilogue

Je me suis rendu chez le taxidermiste pour voir une dernière fois ce cerf et prendre des photos. Plusieurs grands cerfs tirés cette saison attendaient d'être naturalisés. L'un d'entre eux attira mon attention par son trophée caractéristique. La série incroyable de coïncidences se poursuivait. Il s'agit du grand cerf que j'ai observé en 2011 et dont j'avais trouvé un bois en mars de la même année, comme raconté ci-dessus. Il cote 202 points CIC pour un âge de 11 ans. Ces deux cerfs aux trophées remarquables sont finalement tombés au champ d'honneur la même année.

NOS PRODUITS SONT DISPONIBLES AUPRES  
DE REVENDEURS SPECIALISES EXCLUSIFS,  
ET EN LIGNE A L'ADRESSE [WWW.SWAROVSKIOPTIK.COM](http://WWW.SWAROVSKIOPTIK.COM)

CLIQUEZ SUR REALITE AUGMENTEE  
DANS L'APPLICATION DS CONFIGURATOR  
ET APPRENEZ-EN DAVANTAGE !



# dS START SMART

La chasse repose entièrement sur votre capacité à vous concentrer sur l'instant présent. La lunette de visée dS vous soutient, grâce à son intelligence numérique. Le point de visée exact et les données balistiques essentielles sont présentés sur l'affichage tête haute, en temps réel, sans induire de distraction. Découvrez un futur intelligent. SWAROVSKI OPTIK.

SEE THE UNSEEN  
[WWW.SWAROVSKIOPTIK.COM](http://WWW.SWAROVSKIOPTIK.COM)



SWAROVSKI  
OPTIK

POLITIQUE

# Chasse : dans le viseur de deux initiatives

| Texte et photos Vincent Bürgy

A ZÜRICH, DES INITIANTS SOUHAITENT INTERDIRE LA CHASSE. IL POURRAIT EN ALLER DE MÊME DANS LES GRISONS POUR LA CHASSE SPÉCIALE.



«**N**ous prenons cette initiative très au sérieux», lance Christian Jaques, d'un air déterminé. En plus de son rôle de président de Jagd Zürich, l'association réunissant 80% des 1350 chasseurs zurichois, l'habitant

de Volketswil a également endossé depuis quelques mois le costume de fondateur du comité de campagne. Les citoyens de son canton sont en effet appelés à se prononcer le 23 septembre prochain sur l'initiative populaire «Wildhüter statt

Jäger», soit «Gardes-chasse au lieu de chasseurs».

Lancé par le Parti suisse pour les animaux (PSPa), le texte a récolté 7300 paraphes et a été déposé en juillet 2017 auprès de la Chancellerie cantonale. L'objectif des initiants est



sans ambiguïté: interdire la chasse sur le territoire zurichois. Pour remplacer les chasseurs, le comité d'initiative défend l'idée de mettre à contribution les gardes-chasse pour tirer les animaux sauvages blessés ou malades, tandis que les dommages causés par la faune seraient pris en charge par le canton. De plus, les responsables du PSpA dénoncent l'existence des parties de chasse comme «une pratique brutale» causant des souffrances chez les animaux. A cet égard, le canton de Genève est cité en exemple par les porteurs de l'initiative.

La chasse est en effet interdite dans le canton du bout du lac depuis 1974, à la suite de l'acceptation d'une initiative lancée par les milieux de la protection des animaux.

Le cas genevois fait pourtant bondir Christian Jaques. «Ils chassent à Genève. Les initiants disent pourtant que c'est un bon exemple, car c'est un canton où l'on ne chasse pas, déclare notre interlocuteur. Entre deux cents et trois cents sangliers sont toutefois tués annuellement par les gardes-chasse.» Un chiffre confirmé par le Département genevois de l'environnement, des transports et de l'agriculture.

A titre de comparaison, entre neuf cents et mille sangliers sont abattus chaque année dans le canton de Zurich. «Si l'on compare notre surface chassable à celle du canton de Genève, quatre fois plus de sangliers sont tirés chez eux», déclare Christian Jaques. Pour contrer les déclarations des partisans de l'initiative,

PUBLICITÉ



## INNOVANTES, FIABLES ET ERGONOMIQUES

**kahles.at**

En vente dans les magasins spécialisés.

**NOUVEAUTÉ**

HELIA rangefinder 8x42, 10x42

Les Jumelles HELIA RF allient qualité optique optimale et mesure fiable jusqu'à 1500 m. Les jumelles se différencient par le maniement simple et intuitif combiné aux dernières technologies de télémètre laser (enhanced angle compensation et mode scan).



Protection et accessoires silencieux et haut-de-gamme en cuir et en laine de la Maison Waldkauz®

Jagd Zürich souhaite également mettre l'accent sur «des arguments objectifs», selon les termes de son président. Cette approche est notamment appliquée durant la première phase de la campagne menée par les chasseurs, laquelle a débuté en avril et s'étend jusqu'à la fin juillet.

«Nous devons nous faire connaître et présenter à la population ce que nous faisons», détaille le responsable, qui insiste sur le fait que sa corporation a un rôle de «gestionnaire de la faune». Les chasseurs

sillonnent donc le canton et certains de ses lieux les plus fréquentés, comme la gare centrale de Zurich, pour aborder les passants et diffuser ce message. La seconde étape verra la campagne entrer dans sa phase la plus concrète avec, entre autres, des distributions de tracts.

Les moyens engagés par les nemrods zurichoïses et le déroulement de la campagne sont suivis loin à la ronde. Le résultat est ainsi attendu avec appréhension par les chasseurs des cantons voisins. «Il y a de l'inquiétude. Si cette initia-

tive passe, cela pourrait lancer un mouvement et voir des initiatives apparaître dans d'autres cantons. En Allemagne, nous sommes aussi regardés avec attention», souligne Christian Jaques. Cette appréhension a également incité certaines associations de chasseurs, notamment en Thurgovie, à contribuer au budget de la campagne, lequel devrait atteindre 400 000 francs, un montant que les pourfendeurs de l'initiative espèrent suffisant, afin d'éviter un camouflet similaire à celui vécu par leurs homologues genevois. ■

## Trois questions à Robert Brunold



Le sujet fait des gorges chaudes dans les Grisons. En cause : une initiative souhaite abolir la chasse spéciale, organisée en automne pour réguler la réserve de gibier. Emmenés par le député UDC et chasseur Christian Mathis, les initiants ont récolté plus de dix mille signatures en faveur de cette suppression. Il s'en est toutefois fallu de peu pour que le texte, déposé en août 2013, passe à la trappe. Le Grand conseil grison a en effet invalidé cette initiative en 2015. Une décision confirmée en 2016 par le Tribunal administratif cantonal des Grisons. Un jugement annulé par le Tribunal fédéral en fin d'année dernière, raison pour laquelle l'interdiction de la chasse spéciale sera soumise aux urnes en 2019. Autant de péripéties ayant mis les nerfs de Robert Brunold, président de l'Association des chasseurs du canton des Grisons et opposé à cette initiative, à rude épreuve. Interview.

### En quoi consiste l'initiative contre la chasse spéciale ?

Cette initiative exige qu'après la fin de la chasse au gros gibier, en septembre, plus aucune chasse spéciale ne soit organisée. Cela veut dire que plus aucun cerf ou chevreuil ne pourrait être tiré en novembre et en décembre. Les initiants ne sont pas satisfaits de la chasse spéciale. Ils estiment que cela perturbe le déroulement de la chasse au gros gibier. Ils sont persuadés que le nombre de tirs peut être atteint sur les mois de septembre et octobre, sans la chasse spéciale.

### Vous vous êtes déclaré contre ce texte et avez demandé son retrait. Pourquoi ?

Notre opposition est claire. Nous savons qu'il est impossible d'opérer les tirs nécessaires de cerfs rien qu'en septembre ou en octobre.

### Pourquoi est-ce que des chasseurs sont à l'origine de cette initiative ?

Un groupuscule s'est positionné contre la chasse spéciale et cela crée des tensions. Je dois aussi relever que le résultat de la votation est difficile à prévoir, mais nous allons faire campagne pour convaincre la population de l'importance de la chasse spéciale et de la nécessité de la maintenir.

NATURE

# Les Follatères, un site particulier

| Texte et photos Georges Laurent

SELON LES BOTANISTES, LE VALAIS EST UN DES CANTONS LES PLUS RICHES DE SUISSE EN ESPÈCES VÉGÉTALES. CERTAINS SITES AU CLIMAT PARTICULIER FAVORISENT MÊME LA CROISSANCE DE PLANTES D'ORIGINES MÉDITERRANÉENNES.

**L**a situation géographique et le climat particulier du Valais, notamment certains sites spécifiques, favorisent la croissance de plantes d'origines méditerranéennes qu'on ne trouve nulle part ailleurs, ou seulement en quelques points isolés du Tessin ou des Grisons. Dans son livre *Fleurs rares du Valais*, Egidio Anchisi qui a parcouru le canton en tous sens dénombre près d'une centaine de ces plantes rarissimes. Grengiols pour ses tulipes, Mund pour son safran, les coteaux de Tourbillon ou les pelouses alpines dans la région de Zermatt sont des hauts lieux floristiques du Valais, mais le site le plus connu des passionnés de la nature se situe au coude du Rhône. Cette région située sur la rive droite du fleuve porte le nom de Follatères. L'arête rocheuse descendant du Sex-Carro, qui culmine à 2091 mètres d'altitude jusqu'en plaine pour servir de butoir au Rhône, marque la limite entre le climat atlantique frais et humide et le climat continental qui bénéficie de plus d'ensoleillement et de moins de précipitations. Ces coteaux battus



L'arête des Follatères, du Sex-Carro au coude du Rhône.

par le vent et brûlés par le soleil garantissent une diversité exceptionnelle en variétés steppiques et offrent, sur un territoire d'environ 500 hectares entre Dorénaz et Branson, une chance unique de prospérer à une multitude d'espèces végétales.

### Méditerranée au cœur du Valais

La particularité météorologique des Follatères est telle que même en période hivernale, la végétation n'est pas complètement interrompue. Le bulbocode, l'une des curiosités du site, est là pour le prouver. Fin janvier déjà, mais surtout en février et mars, alors que la neige persiste sur le versant opposé de la vallée du Rhône à pareille altitude, il apparaît sur les pentes, dans les herbes sèches ou dans les sous-bois, parmi les feuilles mortes de la chênaie. Très localisé, mais abondant aux Follatères, le bulbocode est une aubaine pour les papillons en cette période de l'année.

Venue des régions méditerranéennes, la rarissime et très localisée coquelourde qui bénéficie d'une entière protection s'épanouit en lisière des éboulis. L'orlaya, une ombellifère provenant de la même région, constitue également une des curiosités du coude du Rhône. Sur le coteau, cette plante aux délicates fleurs finement découpées déferle en vagues blanches entre les vignes, les taillis et les rochers sous les caresses de la brise printanière. En Suisse, c'est un spectacle que seules les Follatères peuvent offrir car c'est l'unique endroit qui abrite une colonie aussi importante de cette magnifique ombellifère. Le houx est assez commun dans nos forêts où il pousse çà et là, isolément. Aux Follatères, il forme une véritable forêt qui se situe sur le versant de la commune de Dorénaz, un peu en aval de l'arête,



Redoutable prédateur, la mante religieuse a capturé un bourdon et le dévore.

Dès la fin mai, la cigale signale sa présence par son cri strident.





Certaines années, les bulbocodes apparaissent fin janvier.

à 1000 mètres d'altitude. Elle a fait l'objet de nombreuses études, car la présence d'une telle forêt sous ces latitudes est vraiment insolite.

La région des Follatères est riche en contrastes. Avec les orchidées dénommées acéras homme-pendu, les orchis pyramidal, brûlé, bouffon ou sureau voisine un végétal qui représente même une exclusivité mondiale. Il s'agit du pois élevé de Fully, une plante grimpante à l'état sauvage, fleurissant en mai et en juin. Cette curiosité botanique qui peut atteindre 1,3 mètre de hauteur n'est signalée nulle part ailleurs.

### Cactus et lézards

Si la présence de la plupart de ces végétaux date de nombreux millénaires, certains, plus récents, la doivent à l'intervention de l'homme. Pourtant, ces plantes ne peuvent s'acclimater que si elles trouvent des conditions climatiques favorables. C'est le cas d'un cactus appelé oponce ou figuier d'Inde, originaire d'Amérique du Nord, introduit par des Espagnols voici plus de trois cents ans. Capable de supporter de légers gels en hiver, ces cactus prospèrent sur les pentes rocheuses en aval de Branson. Friands de fruits de cactée, oiseaux et lézards ont contribué à leur dissémination.

La diversité de la petite faune des Follatères est également bien connue au-delà de nos frontières. Parmi les insectes les plus remarquables, il faut citer la saga pedo, une sauterelle rarissime qui peut atteindre 17 centimètres de longueur, la mante religieuse appelée ainsi en raison de son attitude de recueillement et qui peut tourner sa tête à 180 degrés, l'ascalaphe aux ailes translucides tachées de jaune ou de blanc, et la cigale qui signale sa présence par son chant stridulant dès la fin du mois de mai. ■



Beauté éphémère, l'oponce ou figuier d'Inde fleurit sur les pentes rocheuses.



GASTRONOMIE

# Vincent Mattera, entre la salle et la chasse

| Texte et photos *Philippe Dubath*

UN DES GRANDS BONHEURS DE VINCENT MATTERA, MAÎTRE D'HÔTEL AUX TROIS COURONNES À VEVEY, C'EST DE RETOURNER À LA PALOMBIÈRE FAMILIALE DE RAMOUZENS, DANS SON SUD-OUEST NATAL.

Quand Vincent Mattera se déplace avec sourire et élégance d'une table à l'autre, sur la terrasse – l'une des plus belles du monde sans doute – de l'Hôtel des Trois Couronnes à Vevey, pour accueillir les clients et converser avec eux, personne ne peut s'imaginer que cet homme est né dans les montagnes pyrénéennes, entouré de chasseurs à la palombe, dans le sud-ouest de la France. Et qu'un de ses grands bonheurs – en parallèle avec son métier – c'est de retourner faire un saut à la palombière familiale, à Ramouzens – comme il chante la vie, ce nom de village! – dans le Gers, entre les forêts et les vignes de l'armagnac, pour y retrouver les souvenirs lumineux d'une enfance dégustée en pleine nature, à apprendre chaque jour quelque chose de nouveau, de vivant, d'inoubliable.



## Un enfant gourmand

A 34 ans, il a déjà fait un sacré chemin, Vincent, et l'écouter le raconter, c'est traverser mille mondes où des artistes de la cuisine et de la chasse l'ont accueilli, lui transmettant leur savoir, leurs connaissances, jusqu'à fraterniser avec lui,

c'est le cas du regretté Benoît Violier. Il a donc commencé par passer des années, culottes courtes et œil aux aguets, dans les pas de son père et de ses oncles, tous unis par deux passions : la chasse et le bien manger. «Chez nous, ce sont les hommes qui apprennent à cuisiner

aux femmes!» dit Vincent en souriant, mais en soulignant aussi que ceci est une vérité que les femmes du sud-ouest ne contestent même pas. Le directeur de la restauration des Trois Couronnes redevient un enfant gourmand quand il évoque la délicatesse des mets conservés dans



la graisse de canard, qu'il dégustait en compagnie des chasseurs, devant un beau feu de cheminée quand les jours d'octobre étaient déjà frais. «Mon père est poissonnier, il a tenu des restaurants à la fois au bord de la mer et en montagne, il m'a montré comment on cuisine, j'ai très vite aimé et eu envie de faire pareil. Et dans la nature, lui et ses frères m'ont tout de suite appris que quand les oiseaux ne passent pas dans le ciel, il faut aller aux champignons, aux châtaignes. La nature sait se montrer amicale quand on est proche d'elle.»

### Rencontres déterminantes

Le destin de Vincent se dessine clairement quand une amie de sa mère, qui tient un bon restaurant à Cannes, l'invite à venir y travailler.

Il a 19 ans, il y entre comme commis, et six mois plus tard il est responsable de salle. Rapidement, le restaurant où œuvre un excellent cuisinier voit sa cote monter, jusqu'à décrocher une étoile au Michelin. Deux ans passent, Vincent s'envole pour Londres. «Je voulais y travailler dans un bar, mais l'esprit du bien manger était trop présent en moi, j'ai tenu quatre jours dans un palace et je suis passé dans un restaurant deux étoiles Michelin (Phill Howard).» C'est la qualité de l'hôtellerie et le savoir manger qui le feront venir en terres helvétiques: «Au Lausanne-Palace, je rencontre deux personnes qui ont changé ma vie, Jean-Jacques Gauer, le directeur, un homme exceptionnel, et Jean-Louis Foucqueteau, manager.

Ce dernier, un jour, a téléphoné devant moi à Philippe Rochat pour lui conseiller de m'engager. Je suis entré à Crissier comme chef de rang à 22 ans, ébloui par la philosophie et la qualité de cette maison où tout est fait pour satisfaire le client. Et peu à peu je me suis rendu compte que je retrouvais, dans ce restaurant de renommée mondiale, cette ambiance familiale simple et bien-faisante, vitale, fondatrice, qui avait bercé mon enfance et mes jeunes années.»

### En montagne avec Benoît Violier

Rappelez-vous, les jeunes années de Vincent, c'étaient la cuisine, la famille, la nature, et la chasse. La chasse, justement, il va la retrouver parce qu'un jour Louis Villeneuve, le

maître d'hôtel de Crissier, apprenant qu'il est lui-même chasseur, lui dit d'en parler avec Benoît Violier, autre passionné. Forcément, Vincent est très ému quand il évoque ses parties de chasse avec le grand cuisinier, disparu le 31 janvier 2016: «Un jour de septembre, il m'a embarqué pour la première fois avec lui. 'On va voir si tu marches!' m'a-t-il dit. Il a vu. Je marche. Je suis léger et Pyrénéen, les Alpes ne me font pas peur, car pour un enfant du Tourmalet, si je peinais à avancer en montagne, je serais la risée de toute ma région.» Il vivront, ensemble, presque dix saisons de chasse à observer les tétras-lyre, à repérer les isards des Pyrénées, à vadrouiller dans les hauteurs sublimes de Digne, de

Courchevel, comme deux frères unis par le goût profond de la nature et de la quête du bonheur. La chasse a ce pouvoir presque magique d'unir des hommes avec trois fois rien. Vincent se souvient: «Un jour que nous étions assis à 3000 mètres, Benoît m'a dit 'écoute!' Il n'y avait rien à écouter, c'était le silence parfait qu'il m'invitait à entendre. Et juste à ce moment-là, l'aigle royal nous a survolés. Une autre fois il m'a dit 'regarde, le bleu du ciel, ici, au sud, n'est pas le même bleu que chez nous, en Suisse'.»

### Souvenirs souvenirs

Et puis, cueilli dans le bouquet de souvenirs de ces belles années: «Ses cuisiniers préparaient le casse-

croûte du jour de chasse selon ses instructions. C'est lui-même qui nous servait, oui, lui le cuisinier, puis le patron, qui avait un col bleu-blanc-rouge à Crissier, servait ses amis chasseurs dans la montagne. Ballotine de gibier parfumé au foie gras et aux pistaches, poulet froid, gruyère demi-sel, pain aux fruits, et ce cake au citron exceptionnel préparé par le pâtissier!» Avec l'amitié, il y avait le professionnalisme. Toutes les conversations, les échanges entre ces deux chasseurs servaient grandement à la profondeur et au sens de l'accueil à Crissier: «Tout ce que Benoît me transmettait, je pouvais le transmettre à mon tour aux clients du restaurant pour leur expliquer le sens, la

PUBLICITÉ

# PRECISION HUNTER

[WWW.OUTDOOR-ENTERPRISE.CH](http://WWW.OUTDOOR-ENTERPRISE.CH)

- Le meilleur coefficient balistique contrôlé par radar Doppler
- Balle de chasse avec précision Match
- Expansion assurée à courtes et longues distances
- La meilleure performance terminale à longue distance



Disponibles dans le stock de l'importateur Suisse. Demandez à votre armurier !

Importateur général pour la Suisse:

**Outdoor Enterprise SA**, Via Prà Proed 2, 6534 San Vittore

Tel.: 091-791 27 18, Fax: 091-791 81 66, E-Mail: [info@outdoor-enterprise.ch](mailto:info@outdoor-enterprise.ch), Website: [www.outdoor-enterprise.ch](http://www.outdoor-enterprise.ch)

## ELD-X™

ELD-X (Extremely Low Drag-eXpanding) balle avec the PERFECT TIP!

La nouvelle coiffe Head Shield crée un bouclier anti-réchauffement parfait qui surpasse les balles BTHP.



Disponible dans les calibres suivants:

Calibre	Poids	ELD-X	PVC
6.5 Creedmoor	143 grs	ELD-X	53 / 20 coups
.270 Win	145 grs	ELD-X	53 / 20 coups
.270 WSM	145 grs	ELD-X	71.10 / 20 coups
7mm Rem Mag	162 grs	ELD-X	67.10 / 20 coups
.308 Win	178 grs	ELD-X	53 / 20 coups
30-06 Sprg	178 grs	ELD-X	53 / 20 coups
.300 WSM	200 grs	ELD-X	71.10 / 20 coups
.300 Win Mag	200 grs	ELD-X	67.10 / 20 coups
.300 WBY Mag	200 grs	ELD-X	78.30 / 20 coups
.300 Rem Ultra Mag	220 grs	ELD-X	107 / 20 coups
.338 Win Mag	230 grs	ELD-X	71.90 / 20 coups
.338 Lapua Mag	270 grs	ELD-X	153 / 20 coups



culture, l'origine, l'histoire des plats axés sur la chasse qui étaient proposés à Crissier, où nous organisons d'ailleurs de nombreuses soirées sur le thème du gibier à poil ou à plume. Pour moi, un plat, quel qu'il soit, si vous savez le raconter, c'est la moitié de sa beauté, de sa compréhension, de son acceptation par le client.» Et là, pour bien connaître Vincent, on sait que ce qu'il ajoute est inscrit au fond de sa passion pour la restauration: «J'ai besoin d'aimer les gens pour bien travailler avec eux.»

### Un très grand moment à table

La vie avance. Benoit choisit de quitter ce monde. Vincent quitte Crissier. Non, pas tout à fait: «Je n'ai pas quitté Crissier, j'ai rejoint les Trois Couronnes. J'y étais venu quelques années auparavant avec une amie pour fêter l'étoile obtenue par le chef Lionel Rodriguez, pour le féliciter. Il est de Toulouse, moi des Hautes-Pyrénées, c'est un chef très talentueux, et en plus il est, comme moi, fou de cassoulet! En voyant l'Hôtel des Trois Couronnes, je suis resté ému comme devant un grandiose paysage de montagne, je suis tombé amoureux de ce lieu, de son architecture, de son histoire, de son âme, et je me suis juré que si l'occasion se présentait, je viendrais y travailler!». Elle s'est présentée. Vincent a travaillé pour Rochat, Violier, Govanini, Bovier, Howard, il est heureux aujourd'hui dans le luxe chaleureux de cet hôtel historique «dirigé avec une grande finesse, dit Vincent, par Jay Gauer», dont le restaurant gastronomique où œuvre Lionel Rodriguez vient d'obtenir la note 16 au Gault et Millau. Il a attiré ici le convoité chef sommelier Jocelyn Verny, qui partage avec bonheur ses grandes connaissances. Vincent aime la haute gastronomie mais n'oublie pas le plus grand moment



de sa vie dans le domaine: «C'était il y a dix ans, avec mon père, dans notre cabane, notre palombière. Nous avons mangé en tête-à-tête un salmis de palombe, un foie gras de canard de l'année précédente, juste des nouilles, un fromage de brebis du Béarn, et une croustade de pommes flambée à l'armagnac du voisin. Philosophiquement, psychologiquement, mon plus grand repas!»

### Et la chasse?

Il y va encore, bien sûr, quand le travail le permet. «Je ne la lâcherai jamais! Surtout les quatre

premiers jours de janvier, dans les Pyrénées.» Chez lui, de nombreux trophées lui rappellent des instants magiques. Notamment ce premier chamois, pour lequel Benoît Violier lui avait prêté sa carabine. Si vous êtes chasseur et gastronome, ce qui va presque forcément de pair, passez aux Trois Couronnes, pour l'hôtel déjà, pour sa cuisine, pour son ambiance, et essayez de papoter un peu avec Vincent, l'enfant de Ramouzens. Il a mille autres histoires à raconter sur la table, le bien manger, la montagne, la chasse, la vie qu'il aime. ■

LE COIN DU PÊCHEUR

# Les «nids» à truite

| Texte et photo *Michel Bréganti*

LORS DE LA PREMIÈRE MIGRATION DES TRUITES, APRÈS LA FONTE DES NEIGES, IL ARRIVE QUE L'ON TOMBE SUR UN «NID». UNE EXPÉRIENCE QUI N'ARRIVE QUE DEUX OU TROIS FOIS DANS UNE VIE DE PÊCHEUR.

**I**l est de rares matins d'été, fraîchement éclo, où la nuit n'a pas encore tiré son sombre rideau, et qu'un quartier de lune pâle guigne de derrière le Grand-Muveran pour tracer son chemin vers la Dent-Favre. Je la vois de mon lit par la fenêtre qui marque le ciel blanc, excitant ma passion halieutique pour me dire: «Lève-toi, la journée sera belle et l'eau merveilleuse».

C'est la fin des grosses eaux de neige et le courant apaisé a laissé monter les premières truites pressées par leur libido, encouragées par quelques orages aux pluies chaudes et à ces tonnerres qui exacerbent leur désir de se reproduire. Cette première migration n'est pas constituée des plus grosses truites, ces dernières se retenant pour la fin septembre, mais la surprise est grande si on tombe sur un «nid», c'est-à-dire un groupe de truites de belle taille, quasi identiques, manifestation de la même «nichée». Ce genre de trouvaille n'arrive que deux ou trois fois dans la vie d'un pêcheur passionné.

## Tout s'allume...

Au temps où je n'avais pas l'âge d'acquérir le permis de pêche (à l'époque 18 ans), déjà dévoré de passion nature, je pratiquais en lieux



Au plus profond de la végétation, on trouve parfois de petits trous, reliés aux grands cours d'eau et qui hébergent des mémères.

autorisés ou alors je me permettais quelques coups de canif dans le contrat, c'est-à-dire «un peu de braconne». Un jour que j'observais la flotte et les endroits susceptibles d'abriter des grosses mémères, je vois un bonhomme, manifestement un néophyte, pêcher dans «ma» rivière, mais en plein courant et même au plus fort de celui-ci. Autant dire que sa ligne, à peine trempée, était emportée à toute vitesse. Mais ne voilà-t-il pas qu'il sort, d'une tirée, une solide et vigoureuse truite d'une

bonne livre. Je continue de l'observer sans me manifester et ce vilain garnement réédite son exploit dix fois de suite, tout en restant sur place. M'approchant enfin, je lui communique mon admiration pour cette pêche miraculeuse et lui de me répondre: «C'est ma première fois».

J'ai compris ce jour-là que la fortune sourit parfois au débutant et qu'il ne faut jamais laisser échapper une pareille chance. Mais quant à déterminer les causes et surtout la fréquence de ces prises providen-

tielles, ça personne ne m'en a rien dit et je n'ai jamais pu tirer une quelconque conclusion sérieuse.

Quelques années plus tard, mais en fin d'hiver, c'est-à-dire en période ordinaire de bredouille, juste avant que les truites ne se remettent à s'alimenter, je tentais ma chance dans le Rhône. Le soleil n'arrivait pas à percer une épaisse couche de brouillard qui traînait jusqu'à terre, blanchissait de rosée mon bonnet et mes sourcils aussi. Il y avait, un bon bout plus bas que l'embouchure de la Vièze, un tout petit épi, un mince remous derrière un obstacle invisible dans cette eau louche qui offrait un abri, un point de repos à l'écart du gros courant, ne dépassant pas trois pas de diamètre. La ligne eschée d'un petit ver rouge à peine trempée, une

bonne secousse ébranle ma vieille «berclure» et je peux déposer sur les galets une belle truite, presque toute blanche, donc récemment montée du lac. L'instant d'après en voilà une autre en tout point pareille. Et, elles vont se succéder avec la régularité d'un métronome jusqu'au nombre de onze... Pas une de plus. Alors que le nombre de prises maximum était alors de douze salmonidés par jour, je n'ai pas pu faire la douzième, synonyme de grande fête.

Ce dimanche soir, on a fait bombance: toutes les truites au bleu avec une sauce comme seule ma mère savait en inventer.

### Tout s'éteint...

Ce genre d'aventure arrive si peu souvent dans la vie du pêcheur qu'il

faut absolument en profiter. Ce n'est pas de la destruction, mais un coup de chance dont on parle longtemps dans les chaumières... La preuve!

Ça me rappelle qu'à une époque relativement lointaine, mon père, mon frère et moi pratiquions avec bonheur cette pêche à la truite. Il n'était pas rare que certains dimanches, nous en rapportions plus d'une trentaine à la maison. Le soir, ma mère ne faisait que plonger les truites dans la poissonnière au fur et à mesure, de faire et refaire de la sauce jusqu'à disparition totale de cette provende.

Ces histoires hélas appartiennent au passé, mais je dirai tout, il y a prescription... ■

PUBLICITÉ



**MAISON  
DU  
CHASSEUR**  
MARTIGNY

**CHERS CLIENTS**

Pensez à consulter notre site internet [www.maisonduchasseur.ch](http://www.maisonduchasseur.ch), car depuis notre reprise du magasin nous y avons mis la totalité des armes et de l'optique en stock. Les photos et divers autres articles suivront petit à petit. Tout ce qui se trouve sur notre site est en stock et à jour.

Au plaisir de vous revoir  
et de vous conseiller!

**Le magasin sera fermé  
du 17 au 21 juillet 2018**

Fermé le lundi toute la journée et le mercredi après-midi  
Benjamin Carbon, armurier - rue du Rhône 3 - 1920 Martigny  
[www.maisonduchasseur.ch](http://www.maisonduchasseur.ch) - Tél. 027 722 19 91



**capra**  
ADVENTURES

**THE PASSION OF  
HUNTING**

CHASSE AU CERF  
à p. de €  
**990.00**

CHASSE AU MOUFLON  
à p. de €  
**690.00**

CHASSE AU PETIT GIBIER  
à p. de €  
**1495.00**

CHASSE AU KEILER EN TURQUIE  
à p. de €  
**890.00**

[WWW.CAPRA-ADVENTURES.COM](http://WWW.CAPRA-ADVENTURES.COM)  
TEL: 076 379 24 26

POSTER : SAUVETAGE DES FAONS

# Les drones au secours des faons

| Texte Vincent Gillioz | Photo Odile Curchod

LE SAUVETAGE DES FAONS PAR DES DRONES, AVANT LA FAUCHE, A LARGEMENT ÉTÉ RELAYÉ DANS LES MÉDIAS CETTE FIN DE PRINTEMPS. PEU ONT CEPENDANT RELEVÉ QUE L'INITIATIVE VENAIT DES CHASSEURS. PROFITONS DE L'OCCASION POUR RENDRE À CÉSAR CE QUI LUI REVIENT.

Les chevrettes mettent bas pendant les mois de mai et de juin et les petits faons restent tapis dans les hautes herbes, protégés des prédateurs grâce à leur immobilité et le fait qu'ils sont inodores. Malheureusement, cette stratégie leur est fatale lorsque l'agriculteur fauche son champ. Car au lieu de s'enfuir, les faons restent immobiles et se retrouvent pris par les machines agricoles avec les conséquences dramatiques que l'on sait.

De nombreuses expériences ont démontré que les méthodes traditionnelles de détection des faons par battues, avec ou sans chien, ainsi que les techniques pour effrayer les mères, ne donnaient pas des résultats suffisants. En plus d'être chronophage, ces pratiques présentaient un succès de seulement 50 %, raison pour laquelle de nouvelles solutions ont été explorées, afin d'éviter d'une part la perte des faons lors de la fauche, mais d'autre part les traumatismes des agriculteurs confrontés à des animaux mutilés ou tués après leur passage.

L'avènement des multicoptères (drones) a présenté une alterna-

tive intéressante pour les actions de détection. Equipés de caméra thermique, ils permettent en effet de trouver facilement les animaux dans les prairies avant de faucher. En plus de son efficacité, la méthode a l'avantage d'être très rapide, puisqu'un drone survole un hectare en trois ou quatre minutes.

La FSVD (Fédération des sections vaudoises de la Diana) a alors créé une commission spécifique dont l'objectif est d'apporter une contribution aux agriculteurs. Ceux qui en font la demande peuvent en effet disposer d'une organisation bien structurée et efficace sur l'ensemble du canton.

Le canton est divisé en cinq régions (La Côte, le Jura, le Plateau, la Broye et les Alpes), et chaque sous-structure comporte plusieurs sections de la Diana. Dix-neuf sont réparties sur tout le territoire vaudois. Ainsi, chaque région compte une personne responsable membre de la commission «Sauvetage des faons Vaud». Son rôle est d'organiser sa région et de développer la collaboration entre agriculteurs, pilotes de drone et chasseurs pour

que les missions puissent être réalisées selon les besoins. En 2017, la région de La Côte a servi de pilote pour tester le système, qui a été un véritable succès.

Cette année, tout le territoire cantonal est couvert et les agriculteurs ont été informés par les différentes sections, par e-mails, par courrier via ProConseil (filiale de Prométerre), mais également via les médias, des possibilités offertes. Les interventions sont gratuites, un point important pour que la pratique se généralise, et que les agriculteurs ne soient pas freinés par un aspect pécuniaire.

Grâce à ces actions, plus de deux cents faons ont pu être sauvés entre mai et le 18 juin.

Odile Curchod, photographe passionnée de nature et bien connue de notre magazine, a suivi plusieurs équipes lors de diverses missions. Elle a ramené quelques magnifiques images que nous vous proposons ce mois pour notre poster et portfolio. ■







Benoît Renevey pilote son drone équipé d'une caméra thermique. Il peut couvrir un hectare en seulement quatre minutes.

© Photos Odile Curchod



Gregory Favaro, surveillant auxiliaire de la faune du canton de Vaud, prend toutes les précautions nécessaires pour éloigner le faon des dangers du fauchage.



TECHNIQUE

# L'inclinomètre, nouvel outil du chasseur

| Texte et photos *Daniel Girod*

PROGRÈS OBLIGE, L'OPTIQUE N'ÉCHAPPE PAS À L'INEXORABLE INVASION DE L'ÉLECTRONIQUE NUMÉRIQUE. APRÈS LE TÉLÉMÈTRE, L'INCLINOMÈTRE PROPOSE DÉSORMAIS UNE AIDE RÉELLE AUX CHASSEURS DE GRAND GIBIER DÉSIREUX D'AMÉLIORER LA QUALITÉ DE LEUR TIR.

Parfois considéré comme un gadget, l'inclinomètre n'en est pas moins très utile. En effet, que ce soit pour le tir à longue distance avec une arme rayée ou à courte distance avec un arc, l'inclinomètre apporte une réelle assistance au chasseur.

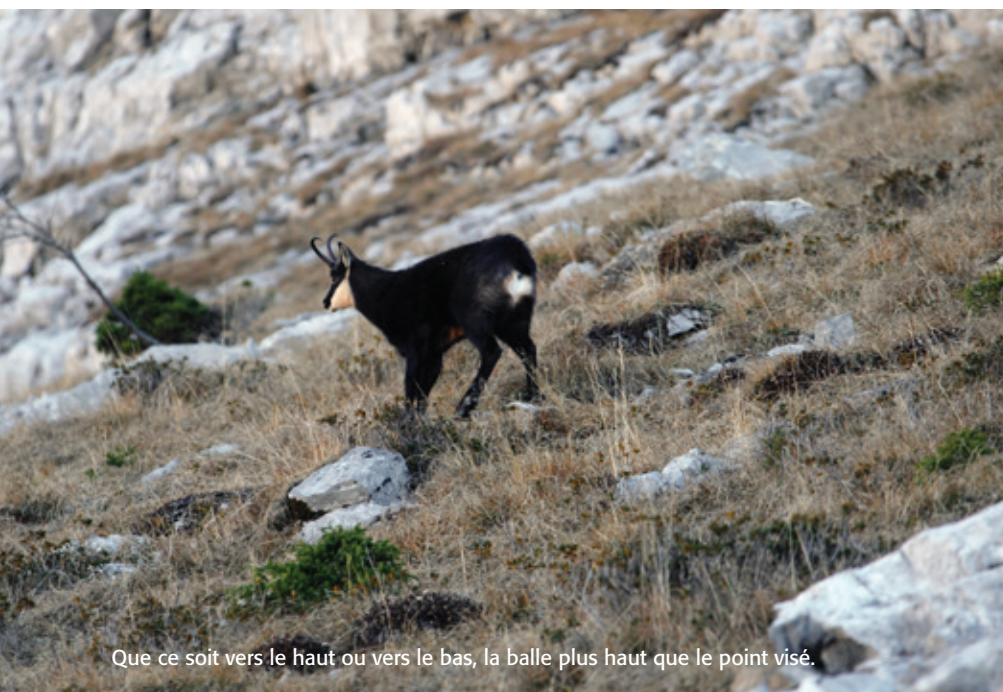
## Question d'angle

Savoir à quelle distance se trouve la cible c'est bien! Savoir quel angle forme la trajectoire avec l'horizontale c'est encore mieux! En effet, sans assistance il n'est pas toujours facile de déterminer les corrections à effectuer lors d'un tir vers le haut ou vers le bas car, même avec des munitions à trajectoire tendue, une correction s'avère fréquemment nécessaire. En tout état de cause, que ce soit lors d'un tir vers le haut ou vers le bas, dans le cas d'un tir avec une arme à canon rayé, la balle frappe au-dessus du point visé. Tout le problème est alors de quantifier la correction à effectuer. Certes, l'expérience du tireur peut apporter certains éléments de réponse. Néanmoins, un bon tir nécessite



une parfaite corrélation entre d'une part la distance de tir, et d'autre part l'angle formé par la trajectoire et l'horizontale. En effet, si la distance a malgré tout une influence relativement faible sur la trajectoire, il n'en va pas de même pour

l'inclinaison. Que le chasseur soit en montagne ou sur un mirador, l'angle de tir peut rapidement prendre des proportions importantes. On peut en effet arriver rapidement à des angles pouvant aller jusqu'à 30 degrés, voire davantage. Dans ces



Que ce soit vers le haut ou vers le bas, la balle plus haut que le point visé.

conditions, la correction n'est plus du ressort de l'approximatif, surtout lorsqu'une forte inclinaison est combinée avec une longue distance. Ceci est d'autant plus vrai que les tables de tir fournies par les fabricants de munitions donnent des informations qui ne sont valables que pour un tir à l'horizontale.

### Informations pertinentes

Issu des mêmes technologies que le télémètre, l'inclinomètre fournit trois types d'informations à la fois différentes et complémentaires. Il indique tout d'abord la distance effective entre la cible et l'appareil, ceci indépendamment de l'inclinaison.

Il s'agit donc de la distance que va réellement parcourir la balle pour atteindre la cible. Il donne ensuite la distance projetée sur l'horizontale. Cette distance est donc forcément plus faible que la distance effective. Il affiche enfin l'inclinaison par rapport à l'horizontale entre la cible et le tireur porteur de l'appareil. Cependant, une question vient tout naturellement à l'esprit. Que faire de tous ces renseignements ? Si ces derniers étaient livrés seuls, il faudrait alors avoir sous la main les différentes tables de tir des munitions utilisées afin de déterminer la correction adaptée à la situation de tir. Néanmoins, ceci serait beau-

coup trop fastidieux. Pour pallier ce problème, les fabricants ont encore amélioré les produits. En effet, plusieurs familles de tables de tir<sup>1</sup> sont généralement intégrées au cœur de l'électronique de l'inclinomètre. Ces familles, le plus souvent constituées à partir de la trajectoire des différentes munitions, regroupent chacune un nombre de calibres pouvant aller de cinq à quinze références commerciales différentes. Il est donc assez rare que le chasseur ne trouve pas son bonheur parmi les différents calibres proposés.

### La bonne correction

En pratique, l'utilisateur est invité à choisir son calibre parmi les différentes familles contenues dans l'appareil. Cette opération se fait très aisément au travers d'un menu qui apparaît dans le visuel de l'inclinomètre. Dès que ce choix est fait, l'appareil est opérationnel et surtout adapté à la munition sélectionnée. Dès lors, en plus des distances et de l'inclinaison, l'inclinomètre indique directement la correction à effectuer lors du tir. Cette correction peut se faire de deux façons différentes. La première consiste à corriger le tir en levant ou en baissant la visée au travers du réticule de la lunette. Dans ce cas, on vise au-dessous ou au-dessus du point d'impact espéré. La deuxième façon va plus loin dans le sens où l'inclinomètre indique directement la correction

## Inclinomètre, cadastre et territoire de chasse

L'inclinomètre peut s'avérer très utile pour borner un territoire de chasse. En effet, quiconque a eu à délimiter son territoire de chasse connaît les difficultés inhérentes au report sur le terrain des distances relevées sur le cadastre. Projetées sur l'horizontale, les mesures

du cadastre ne tiennent en effet pas compte de la pente des terrains. Grâce à sa double indication qui donne à la fois la distance réelle et la distance projetée sur l'horizontale, l'inclinomètre permet de se caler très facilement sur le système de mesure du cadastre.

à effectuer non plus en centimètres ou en pouces, mais en minutes d'angles (MOA). En tournant alors la tourelle de réglage vertical de la lunette du nombre de MOA indiqué, le tir peut se faire en visant directement le point d'impact souhaité.

Aboutissement de la miniaturisation de l'électronique, l'inclinomètre n'est pas un gadget. En effet, que ce soit pour une arme à canon rayé ou pour un arc, l'inclinomètre permet de mieux percevoir les corrections à effectuer lorsque l'on est amené à tirer vers le haut ou vers le bas. ■

<sup>1</sup> Pour le tir à l'arc, ces familles sont basées sur la vitesse initiale de la flèche.

Doté d'un laser pouvant mesurer jusqu'à mille yards, l'inclinomètre Leupold RX1000 est doté par ailleurs d'un zoom de six fois.



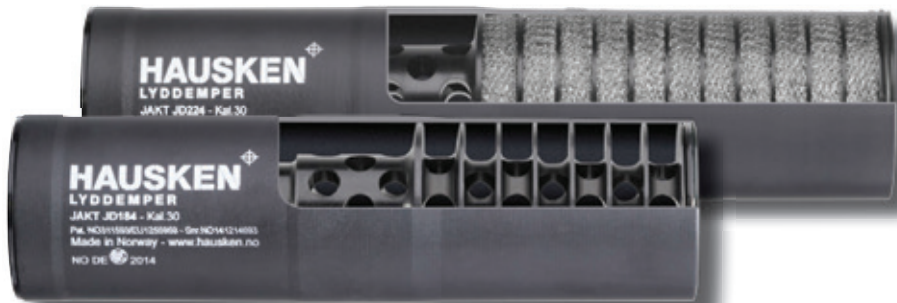
PUBLICITÉ

# HAUSKEN

## LYDDEMPER



NOUVEAU



<b>Jakt JD 224 XTREM</b>	<b>31+ dB</b>	<b>div. cal.</b>	<b>Fr. 640.-*</b>
<b>Jakt JD 184 XTREM</b>	<b>29+ dB</b>	<b>div. cal.</b>	<b>Fr. 570.-*</b>
<b>Jakt JD 60 XTREM</b>	<b>35+ dB</b>	<b>div. cal.</b>	<b>Fr. 800.-*</b>

\*Autorisation d'acquisition exceptionnelle

RUAG Ammotec Schweiz AG | Im Hölzli 10 | 8405 Winterthur | Schweiz  
Tel. 052 235 15 35 | Fax 052 232 27 38 | [www.ruag-shop.ch](http://www.ruag-shop.ch)

Together  
ahead. **RUAG**

ENTREPRISE

# Eric von Schulthess ou la chasse 4.0

| Texte Vincent Gillioz

EN LANÇANT UNE NOUVELLE CARABINE AINSI QU'UN CALIBRE EXCLUSIF, EN PARALLÈLE À SON AGENCE DE VOYAGE DE CHASSE, ERIC VON SCHULTHESS A POUR AMBITION DE FAIRE DE SA MARQUE UNE RÉFÉRENCE, TANT EN TERMES D'ÉQUIPEMENT QUE DE DESTINATION.



de Capra – qui fait référence au nom latin du bouquetin des Alpes, *Capra ibex* – veulent offrir aux chasseurs tout ce dont il a besoin pour s'adonner à sa passion, avec un minimum de contraintes et des budgets plutôt raisonnables.

## Tireur reconverti

Chasseur à Soleure depuis 1998, il détient aussi les permis français, allemand, et le valaisan depuis 2012. Tireur sportif à l'origine, l'homme d'affaire âgé de 58 ans s'est lancé dans la chasse lorsqu'il a arrêté la compétition, qui lui prenait trop de temps et ne lui permettait pas de profiter de sa famille. «Un ami m'a un jour proposé de participer à une battue, raconte-t-il. J'ai accepté, et ça m'a beaucoup plu. J'ai découvert que la chasse était une occasion pour moi de continuer à tirer, d'exploiter mes acquis, tout en partageant une passion avec ma famille. Mes fils ont pu m'accompagner à de nombreuses occasions, et aujourd'hui, ils sont tous deux chasseurs.»

Patron d'une société active dans le monde de l'horlogerie, où il crée

**E**ntrepreneur dans l'âme, Eric von Schulthess ne craint pas les défis et il le prouve en lançant une nouvelle carabine et un nouveau calibre. Son projet, créer

autour de sa marque un monde de la chasse en accord avec l'évolution de la demande actuelle, équipement, services, accessoires pour chiens, voyages. Les diverses déclinaisons

des produits personnalisés, Eric von Schulthess est amené à organiser, en 2009, une chasse au bouquetin en Valais pour un partenaire professionnel. «C'était une demande personnelle, je l'ai fait pour rendre service. Je me suis occupé de l'ensemble du projet, de la logistique à l'obtention du permis. Tout a très bien fonctionné. Par le bouche-à-oreille, d'autres connaissances ont fait appel à moi pour le même type de service. J'ai poursuivi en amenant mes compétences, et de fil en aiguille, comme la demande augmentait, j'ai fondé mon agence Hunting Adventure, spécialisée dans ce type de prestation.» Rebaptisée Capra Adventure depuis l'an dernier, la société compte aujourd'hui trois cents chasseurs parmi ses clients, qui par-



ticipent à des battues en Allemagne, mais également en Hongrie et en Pologne. L'Afrique est une destination en cours de développement, et des voyages en Toscane, orientés Lifestyle, sont au programme cet automne. Des chasses à l'approche et à l'affût sont encore proposées en Espagne.

#### Devenir de la chasse

Membre d'un groupe de réflexion allemand sur le devenir de la chasse,

c'est lors d'un atelier que l'idée de la marque Capra lui vient à l'esprit. «Nous avons estimé que le chasseur 4.0 évoluait. Le profil des pratiquants change. La demande tend vers une pratique comparable à d'autres activités sportives. Les gens cherchent des activités sur le net, il veulent partir en vacances, faire du golf, du tennis, et quelques jours de chasse, le tout avec un minimum de contraintes organisationnelles. Et cette demande n'est plus

PUBLICITÉ



**Les Croisettes**  
Buvette d'alpage  
Vallée de Joux, VD





Venez déguster nos spécialités de viande de highland provenant de notre élevage dans notre buvette d'alpage à la Vallée de Joux, VD.

**GRILL - TARTARE - FONDUE GOURMANDE - VIANDE SÉCHÉE - SAUCISSON**






Découvrez **Les Croisettes** en famille: différents animaux de la ferme, place de jeux pour les enfants, promenade didactique.

**FAMILLES BERNEY**  
+41 (0)21 841 16 68 (été)  
+41 (0)21 845 46 02 (hiver)  
[www.lescroisettes.ch](http://www.lescroisettes.ch)

**OUVERT du 9 MAI À MI-OCTOBRE**  
Réservation conseillée



**Sim'sport**





**Pêcheurs et chasseurs**

**Un magasin refait à neuf  
rien que pour vous !**

Nouveaux rayons XXL pour la pêche et la chasse.

Encore plus de matériel en stock.  
Encore plus de choix.

Toutes les nouveautés 2018 disponibles.

Mais le plus simple est que vous veniez  
le constater par vous-même...

**Conseils par des spécialistes!**

Sim'sport, Dorsaz  
Rue du Collège 30  
1964 Conthey

027 346 30 39  
[simon@sim-sport.ch](mailto:simon@sim-sport.ch)  
[www.sim-sport.ch](http://www.sim-sport.ch)



Fermé lundi matin



réservée aux plus fortunés, mais se démocratise.»

Cette conclusion l'amène à réfléchir et chercher une arme très polyvalente et abordable, qui soit adaptée à l'évolution du marché. L'entrepreneur prend contact avec un spécialiste des munitions, Klaus Herlinger, du Labor für Ballistik en Allemagne, et lui propose de développer une idée cohérente avec son projet. «Je voulais une munition adaptée tant au renard qu'au buffle», autant dire un défi plus qu'audacieux. Au terme des recherches, le spécialiste crée la Capra 10.3, qui répond selon lui à une bonne partie du cahier des charges. «C'est un calibre standard, pour des raisons économiques, qui ne demande que

peu d'adaptation des composants habituels des armes.»

En parallèle, il développe une carabine, dans le même esprit. «Si le travail sur la munition représente un investissement important, et presque impossible à amortir, faire faire une arme est beaucoup plus simple et moins cher. C'est comme de fabriquer une montre. Il faut simplement trouver les bons fournisseurs pour les composants spécifiques.»

### Premiers tests cet été

Les premiers modèles de la Capra Summit 6 en 10.3, son nouveau bébé, ont été livrés fin juin. Les démonstrations sont au programme du mois de juillet dans différents stands de tir en Suisse. «J'ai déjà vendu les

vingt premiers modèles. Je vais refaire une nouvelle série de vingt cet automne. Mon objectif est de vendre une centaine d'armes par année.» D'autres modèles sont déjà en cours de développement, notamment une carabine en carbone, qui pourrait être mise sur le marché dès 2020.

Eric von Schulthess, jamais rassasié, poursuit d'autres projets, toujours dans le but de construire un monde cohérent autour de la chasse, associé à Capra. «Nous allons ouvrir un département dédié aux chiens de chasse. Je suis en discussion avec Mercedes, pour créer un modèle Capra, aux couleurs de notre camo. Je pars en Namibie cet automne, et vais tester mon calibre 10.3 pour des chasses africaines, et proposer la destination à mes clients.»

L'homme investit beaucoup par ailleurs pour le marketing, propose des forfaits de voyages à des prix défiant toute concurrence, développe des partenariats avec des marques. «Je travaille notamment avec Minox et j'ai pu négocier, pour certains produits, de travailler en direct. J'évite ainsi les intermédiaires, et je peux proposer des prix très compétitifs.»

Même s'il est très orienté vers le monde alémanique, son excellente maîtrise du français lui permet d'investir pour faire connaître son offre en Romandie, un marché qu'il compte bien capter.

Aujourd'hui, l'entrepreneur consacre environ 70 % de son temps à ses produits dédiés à la chasse, mais garde toujours un pied dans l'horlogerie, lors des périodes creuses. Il ne cache cependant pas qu'à moyen terme, il espère vivre uniquement de la chasse. Un projet qui semble réaliste au vu de son sens des affaires, de sa connaissance du sujet, et surtout de sa grande passion. ■





## SOMMAIRE

### DIANA ROMANDE

Un Homme à l'écoute  
de l'homme,  
mais pas seulement... 34

### CHASSESUISSE

Quand le chasseur  
devient le chassé 36

### CCC

Invitation aux chasseurs... 40

### COURRIER DES LECTEURS

A propos des biches  
transpercées 41

### MÉMENTO

42

### PETITES ANNONCES

43

### PRÉSIDENTS DES SECTIONS

44

### CORRESPONDANTS

44

### ÉPHÉMÉRIDE

45

## LE BILLET DU MOIS

### Une affaire de compétences

La révision de la Loi fédérale sur la chasse est en cours d'examen aux Chambres fédérales. Rappelons un peu l'histoire qui a conduit à cette révision. Tout a débuté par la motion Fournier qui demandait le déclassement du loup d'espèce strictement protégée à espèce protégée et, en cas de refus de la part du Comité de la Convention de Berne, la dénonciation de la Convention. Strasbourg a refusé à deux reprises le déclassement du loup. Il ne restait donc qu'à exécuter le deuxième volet de la motion. Le Conseil fédéral n'a jamais eu ce courage. Mais il faut convenir que plusieurs nouvelles motions ont été déposées dans l'intervalle. La ministre de l'environnement s'est rabattue vers la solution de procéder à une révision de la Loi fédérale sur la chasse et le dépôt d'une nouvelle demande de déclassement avant la fin juillet 2018. Cela devait régler tous les litiges. La révision de la Loi fédérale est lancée. Elle a été examinée par la Commission de l'environnement du Conseil des Etats (CE) en avril 2018. La Chambre des cantons a débattu du sujet lors de la session de juin 2018. Les sénateurs sont allés plus loin que le projet du Conseil fédéral tel qu'il ressortissait du message après la période de consultation. La compétence cantonale pour la régulation des grands prédateurs a été introduite dans la loi. Les cantons peuvent prévoir la régulation des espèces protégées, après avoir entendu l'Office fédéral de l'environnement. L'OFEV n'a donc plus le pouvoir de décision. C'est une demande formulée depuis longtemps par les cantons qui trouve ainsi son aboutissement. Mais attention! La partie est loin d'être finie. La révision de la loi doit encore passer le cap du Conseil national. Difficile de faire un pronostic, car entrent en jeu les différents groupes d'influence. Ceux-ci n'ont pas attendu la fin des débats parlementaires pour réagir. Le 25 avril 2018, les organisations environnementales ont publié un communiqué commun qui s'oppose vertement aux modifications apportées par la commission du CE. Elles qualifient le texte de loi d'abattage et revendiquent le maintien de la compétence fédérale en ce qui concerne la régulation. En l'état, ces organisations rejettent clairement cette révision qu'elles jugent extrême et déséquilibrée. La menace d'un référendum est clairement lancée et sera probablement effective si le Conseil national ne corrige pas de manière drastique les décisions du CE. A défaut, la balle sera dans les mains du citoyen.



DIANA ROMANDE

## Un Homme à l'écoute de l'homme, mais pas seulement...

Président de Diana Romande depuis 2012, Charles-Louis Rochat s'est retiré fier du travail accompli début juin. L'Assemblée l'a élu président d'honneur par acclamation.

**I**l y a les gens qui viennent du Sud, il y a ceux qui viennent du Nord, ceux qui vivent plutôt en hauteur, à l'inverse de ceux qui évoluent en plaine. L'Homme qui nous intéresse aujourd'hui a choisi, ou n'a peut-être pas eu le choix, je ne connais pas tout de lui, de poser sa base à la fois à une certaine altitude, mais dans une vallée, réputée fraîche, ne manquant pas d'humidité, arrosée par une rivière serpentant au milieu de pâturages et d'un lac jamais à sec. Cette vallée est ceinturée par de belles forêts de sapins et d'épicéas. Verts toute l'année, ces résineux deviennent noirs de rage quand les orages éclatent, mais ils retrouvent leur belle couleur sous le soleil et sont en harmonie avec les grands hêtres aux feuilles d'un vert plus doux. Cette palette de couleurs devient une œuvre d'art spontanée et naturelle à l'automne, lorsque la sève cesse d'irriguer le bois prêt à hiverner. Dans cette vallée, l'hiver peut être très «hard» et on a tendance à parler d'un «pays de loups», pas tout faux puisque le canidé s'y observe dès lors assez régulièrement ! Les basses températures hivernales sont susceptibles de durer en gelant tout sur leur passage, le lac y compris, qui devient un terrain de jeu en milieu sauvage pour les patineurs. Vous l'aurez facilement deviné, c'est de la vallée de Joux dont il s'agit. Cet

environnement, qui peut paraître hostile pour les gens de la ville, force la nature à résister aux éléments, mais forge aussi le caractère de ses habitants. N'a-t-on pas écrit un jour «qu'il a fait -40 à la Vallée : -20 au Pont et -20 au Brassus» ! Les «Combiens», comme on les appelle parfois,

ont un caractère bien trempé, un accent solide et marqué, mais ils sont aussi de très fins mécaniciens de précision, puisqu'ils ont fait de leur région une capitale de l'horlogerie de haute gamme. C'est de cette identité qu'est issu l'Homme qui nous intéresse. Son nom : Charles-Louis Rochat.



### **Un arc et plusieurs cordes !**

Pour ma part, je l'ai rencontré au sein de Diana Suisse d'abord, mais je l'ai surtout abordé dans le cadre de la Fédération des sociétés vaudoises de la Diana, FSVD. Fils et et petit-fils de chasseur, Charles-Louis a certainement été à bonne école pour aborder la chasse dans tous ses états et toutes ses traditions. Il connaît les chiens, la chasse aux chiens courants qu'il sait mener et découpler au bon moment et aux bons endroits. Il aime la chasse au chevreuil, ne «blinque» pas devant un sanglier, savoure la quête du lièvre et sait rester sûr de lui lorsqu'un cerf est à sa portée. Je pense toutefois qu'il se sent encore mieux accompagné d'un chien d'arrêt, un setter de préférence, ce qui l'emmène très vite, dès qu'elle arrive, à quêter la bécasse pour laquelle il a un grand faible. S'il a certainement été souvent en présence du grand tétras, qui hante encore le Jura et bien entendu sa vallée, il a rejoint le cercle confidentiel des chasseurs de tétras-lyre dans les Alpes vaudoises. Il participe chaque année aux comptages d'été avec chiens d'arrêt et profite aussi de cette chasse «sportive», réservée à ceux qui aiment s'engager physiquement, accompagnés de chiens au bon mental, et qui ne cherchent pas à remplir un carnet !

Charles-Louis n'est pas qu'un chasseur, c'est aussi un homme de cœur pour qui a le privilège de le côtoyer et de partager avec lui des moments de vie. Son engagement politique lui a permis de prouver toute l'attention qu'il est capable de porter aux autres, surtout lorsqu'il a

dû reprendre un département sensible en la matière. Les chasseurs ont aussi été contents, quand Monsieur le conseiller d'État a été en charge de la chasse et de l'environnement !

### **La force tranquille au service de la société !**

Il y a quelques années, la Diana a connu une tempête en son sein et le système du Vorort, donnant aux cantons la possibilité de prendre la direction de l'association par un tournus de quatre ans, a été remis en question. Diana Suisse s'est tout à coup retrouvée sans présidence et sans bureau central, comme étêtée. Et Charles-Louis est arrivé ! Petit à petit, les affaires ont repris, les esprits se sont calmés, la chasse romande a été à nouveau représentée de la plus belle manière. Elle a retrouvé toute sa crédibilité aux yeux de la société, elle est présente à toutes les occasions où les chasseurs doivent montrer qu'ils ont un rôle à jouer dans la protection et la gestion de la faune. La notoriété de l'Homme, son charisme et le respect qu'il inspire, ont fait le reste depuis cinq années jusqu'à aujourd'hui. Comme tout un chacun, Charles-Louis a connu des ouragans dans sa vie personnelle et c'est peut-être pour cela, avec la volonté qui le porte, qu'il a su redresser une situation difficile.

Curieux par nature, mais en toute intelligence, il sait poser les bonnes questions aux bonnes personnes pour renforcer ses connaissances et se sentir utile dans tous les domaines qui l'intéressent. Pour défendre la chasse, il sait toujours trouver les mots justes pour tenter de convaincre, mais il laisse à son

interlocuteur le moyen de s'expliquer et de faire valoir ses arguments. Révélateur de la chasse «possible» et de la chasse «nécessaire», il a toujours pris la défense de la cynégétique crédible dans sa globalité. En revanche, il est capable d'aller jusqu'au bout lorsqu'il estime qu'il faut «trancher dans le lard et ne rien laisser perdre du morceau» ! Pour illustrer ce trait de caractère, c'est vrai qu'il a un bon coup de fourchette, car il aime les bonnes choses, n'en gaspille aucune et connaît leur valeur lorsqu'il se met au fourneau ! Pour se faire une idée des concours de chiens d'arrêt au printemps et de la rigueur de leur déroulement, Charles-Louis m'a accompagné en Picardie il y a quelques années et s'est trouvé mêlé à notre groupe de bretonniers venus du Pays basque, du Béarn et de la Bretagne. Lorsque l'on évoque cet heureux moment, il n'en ressort que de bons souvenirs de partage et d'amitié. J'ai aussi bien compris sa personnalité lorsqu'il m'a rejoint, là-haut sur la montagne, un jour de chasse aux coqs et qu'il a entrouvert le livre de sa vie un peu pour moi. Sensibilité, ouverture d'esprit, respect de la personnalité avec l'affection qu'il peut engendrer, m'ont conforté dans mon idée, Charles-Louis est une belle personnalité.

### **Une retraite bien méritée**

Nous n'aimons pas voir partir des amis de cette qualité, mais le droit légitime à la retraite doit être respecté et cela d'autant plus lorsque la mission a été si bien remplie. Charles-Louis peut se targuer d'avoir fait beaucoup de choses pour la chasse et

les chasseurs, d'avoir donné l'exemple de ce que chacun d'entre nous devrait apporter de positif dans ce monde particulier qu'est celui de la cynétique. Nous devons nous rappeler que le passage des gens de cette qualité doit s'inscrire comme référence dans nos

corporations. Rassurons-nous, notre «Combi» ne va tout de même pas disparaître de notre environnement, on saura bien le recruter pour d'autres missions impossibles s'il le fallait! Quoi qu'il arrive, on sait où on peut le retrouver, la Vallée n'est pas si profonde et comme il repart

avec un jeune chien, il y a des détours de chemin qui le verront passer, la fleur au fusil, et ils sauront bien nous indiquer la piste à suivre. ■

*Alain Rossier*

## CHASSESUISSE

### Quand le chasseur devient le chassé

Le non-respect des dispositions douanières et légales en matière d'armes à feu entraîne forcément des poursuites pénales ainsi que la confiscation des armes et des munitions entrées/importées ou transportées.

**L**a chasse en tant que loisir et les stands et terrains de tir attirent de plus en plus de chasseurs suisses à l'étranger et, vice-versa, les chasseurs étrangers en Suisse. Les Suisses, qui se déplacent à l'étranger dans le cadre des sports ou loisirs de chasse ou de tir, sont tenus de respecter les réglementations suisses et étrangères applicables à la circulation transfrontalière des marchandises. Dans ce contexte, il faudra connaître les dispositions douanières en vigueur en Suisse et à l'étranger ainsi que les arrêtés applicables qui ne relèvent pas de la législation des douanes.

Vous envisagez de faire un voyage à l'étranger? Les informations suivantes vous seront indispensables afin d'éviter des charges douanières inutiles, de même que d'éventuelles conséquences pénales.

#### **Une marchandise sensible**

Les armes sont considérées comme marchandise sensible.

Les voyages transfrontaliers impliquant le transport de marchandises sensibles sont soumis à la surveillance et au contrôle par la douane. Il vous faudra ainsi prendre certaines précautions pour vous adonner à votre hobby favori à l'étranger, et vous poser certaines questions: existe-t-il des autorisations d'exportation ou des réglementations déterminées relatives à l'exportation? Une autorisation

d'importation est-elle nécessaire ou existe-t-il une procédure déterminée pour le pays où la chasse aura lieu?

La loi sur les armes est considérée comme arrêté qui ne relève pas de la législation des douanes et dont le respect est surveillé dans le cadre de la circulation transfrontalière par la douane. Un bureau de douane se charge, en effet, de cette mission tout en s'assurant de



la régularité du maniement des marchandises sensibles. Le droit douanier repose sur le principe de l'auto-taxation, autrement dit chacun est responsable de ses actions et de ses abstentions actives. Même si certains voyages et transports transfrontaliers sont admis en franchise, le droit douanier implique une déclaration par-devant le bureau ou l'autorité de douane, soit une obligation déclarative. L'importation illicite / l'entrée (par exemple aux fins de vente) ou le transport illicite des armes et des munitions (par exemple dans le cadre d'une utilisation temporaire aux fins de chasse) en Allemagne est susceptible d'être réprimée par une peine

d'emprisonnement jusqu'à cinq ans, voire jusqu'à dix ans dans des cas particulièrement graves. Il incombe toujours à chacun de s'informer proactivement sur les dispositions d'exportation et d'importation du pays concerné. L'ignorance des règles n'est pas une excuse et ne protège pas contre une peine.

Les informations suivantes expliquent les éléments du droit douanier importants pour les chasseurs qui se déplacent à l'étranger avec leurs armes et munitions afin de participer à un événement de chasse. À noter que le présent article ne porte pas sur le commerce transfrontalier, qui est soumis à des réglementations particulières.

### Voyage de la Suisse vers l'étranger aux fins de chasse – trafic des voyageurs dans un Etat de l'espace Schengen

*Afin que vous puissiez passer la frontière sans difficulté, il faudra respecter les points suivants :*

- En raison des accords d'association conclus avec l'Union européenne, la Suisse doit être traitée à l'identique des Etats membres de l'UE.
- La carte d'identité ou le passeport en cours de validité doit être à portée de main.
- La carte européenne d'armes à feu en cours de validité doit être à portée de main.
- Deux armes à feu (soit deux armes de chasse ou de sport

PUBLICITÉ



www.chassenature.ch





**Pour insérer votre publicité dans Diana Chasse et Nature :**

Marianne Bechtel  
mac@bab-consulting.com ou + 41 79 379 82 71

**Pour mettre votre petite annonce dans le journal et sur le site internet :**

Advantage SA  
regie@advantagesa.ch ou +41 79 928 73 44



Advantage SA, Avenue d'Ouchy 18, 1006 Lausanne


Fédération Valaisanne des Sociétés de Chasse  
Kantonaler Walliser Jägerverband

## Tir cantonal FVSC

### 24 - 25 - 26 août 2018

#### Stand de tir du Sauterôt - Euseigne

Nombreux et beaux prix :  
Chamois - Optique - Bons d'achats - Produits du Valais

**Un chamois tiré au sort parmi tous les participants !**

CHASSE HAUTE - COMBINÉ	
Vendredi 24 août	17 h 30 à 20 h 30
Samedi 25 août	9 h à 12 h 30 et 13 h 30 à 17 h 30
Dimanche 26 août	9 h à 12 h 30
Dernière inscription	11 h
Remise des prix	15 h 30

Organisation: Diana société des chasseurs du district de Sion  
Informations et règlement sur [www.fvsc.ch](http://www.fvsc.ch) ou [www.sauterot.ch](http://www.sauterot.ch)

ou une arme de chasse et une arme de sport) avec les munitions y afférentes (art. 63 de l'Ordonnance sur les douanes, point 22, annexe 1).

- L'invitation à un événement de chasse ou à une manifestation sportive doit être présentée.
- Contrôlez le numéro des armes, lequel doit correspondre à l'enregistrement sur la carte européenne d'armes à feu.
- Informez-vous s'il existe d'autres contraintes ou restrictions actuelles dans le pays de destination.

*Agissez comme suit :*

- Rendez-vous proactivement et sans qu'on vous le demande dans un bureau de douane frontalier ouvert et gardé en Suisse. Les postes-frontière principaux de la Suisse sont gardés 24 heures sur 24 du lundi au dimanche. De nombreux petits postes-frontière ne sont, par contre, gardés que pendant des horaires définis, voire jamais gardés.
- Acquitez-vous de votre obligation déclarative sans qu'on vous le demande. Ceci s'applique aussi pour les cas dans lesquels une autorisation n'est pas nécessaire pour le transport des armes et munitions aux fins de la participation à un événement de chasse et sportif.
- Précisez brièvement les documents de voyage, les marchandises et l'objectif du voyage.
- Avant de quitter la Suisse, assurez-vous que vous avez déclaré l'exportation provisoire/définitive par-devant le bureau de douane suisse.

*Fondements légaux :* Art. 25 b de la Loi sur les armes, art. 46 de l'Ordonnance sur les armes por-



tant sur l'exportation provisoire des armes à feu dans le trafic des voyageurs, art. 4 de la Loi sur la chasse, l'Ordonnance sur la chasse et les règles de comportement, art. 16, 1<sup>er</sup> alinéa de la Loi sur les douanes, art. 63 de l'Ordonnance sur les douanes, et dispositions de la Loi sur la TVA portant sur les objets destinés à l'usage privé, art. 23, 5<sup>e</sup> alinéa.

#### **Franchissement de la frontière – importation provisoire aux fins de chasse – trafic des voyageurs dans un Etat de l'espace Schengen**

*Veillez à :*

- Vous rendre proactivement et sans qu'on vous le demande dans un bureau de douane ouvert et gardé.

- Préciser brièvement les documents de voyage, les marchandises et l'objectif du voyage.
- Avant de quitter le bureau de douane, assurez-vous que vous avez déclaré l'importation provisoire par-devant le bureau de douane. Le bureau de douane est en droit de contrôler la conformité matérielle et formelle de votre passage de la frontière (par exemple la validité de vos documents, le nombre des armes et munitions, l'identification et la conformité de vos renseignements).
- Les chasseurs ainsi que les tireurs sportifs qui importent leurs armes aux fins de participation à un événement de chasse ou une manifestation sportive ne sont pas contraints



d'obtenir une autorisation. Par contre, ils sont tenus de présenter un document justifiant de leur invitation à un tel événement de chasse ou sportif et de l'enregistrement des armes concernées sur la carte européenne d'armes à feu.

### **Retour en Suisse après un événement de chasse**

*Les armes et les munitions sont considérées comme des marchandises sensibles. Pour éviter les ennuis au retour, les tireurs sportifs et les chasseurs sont tenus de respecter les règles suivantes :*

- La franchise douanière n'est admise qu'à condition que des armes et munitions déterminées soient importées pour la

chasse ou le sport de tir (au retour en Suisse, les armes identiques à celles transportées à la sortie, doivent être importées).

- Deux armes de chasse ou de sport personnelles ou bien une arme de chasse et une arme de sport avec les munitions y afférentes sont admises en franchise à condition qu'elles aient été provisoirement exportées de manière crédible aux fins de chasse ou de sport de tir avant d'être réimportées en Suisse. Sera considéré comme crédible celui qui peut présenter, entre autres, les justificatifs suivants : plans de tir, invitations aux événements, permis de chasse, baux de territoire de chasse, etc.
- Sont considérées comme armes de chasse les armes qui, pour le spécialiste, sont incontestablement reconnaissables comme telles, notamment les fusils à un ou plusieurs canons lisses (fusils à grenaille) ou rayés (carabines de chasse) ainsi que les armes combinées (fusils à trois canons).
- Sont considérées comme armes de sport les armes à épauler et armes de poing de tout calibre (par exemple pistolets de sport) qui, pour le spécialiste, sont incontestablement reconnaissables comme telles.
- La munition achetée à l'étranger par des personnes domiciliées en Suisse est dans tous les cas soumise au permis. La franchise de redevances ne peut être accordée que dans les limites de CHF 300.-.

### **Conclusions**

Les chasseurs et les sportifs n'ont, généralement, pas besoin

d'autorisations spécifiques pour la participation à un événement de chasse ou une manifestation sportive dans l'espace Schengen pour autant que les conditions préalables applicables soient remplies (invitation à un événement de chasse ou à une manifestation sportive et détention de la carte européenne d'armes à feu).

Dans tous les cas, l'obligation déclarative doit être satisfaite afin d'éviter des poursuites pénales potentielles. Afin de satisfaire aux obligations à déclarer, il est fortement recommandé de franchir la frontière sur un poste-frontière gardé. Si vous envisagez d'acheter des armes ou des munitions à l'étranger, veillez à obtenir, au préalable, en Suisse, l'autorisation d'importation en Suisse. En outre, il faut tenir compte des dispositions en matière de douane (origine, tarification) et de taxe sur la valeur ajoutée d'importation (8%). Ne risquez pas de vous mettre au même niveau que les contrebandiers et/ou les trafiquants d'armes envers les autorités de douane.

Nombreux sont ceux qui se sont déjà vu poser les questions : « Importez-vous des marchandises ? Avez-vous quelque chose à déclarer ? ». Je suis chasseur. Un chasseur peut devenir un chassé. Attention à la douane ! ■

*Traduction de l'article paru en allemand dans Jagd & Natur*

*Mónika Molnár*

CLUB SUISSE DU CHIEN COURANT

## Invitation aux chasseurs...

désireux de former leur jeune chien courant à la chasse en évitant les écueils les plus fréquents.

Ceci n'est pas un cours obligatoire, mais une aide pour former au mieux son jeune chien courant.

Nous accueillerons les chasseurs possédant un jeune chien courant et qui ne disposent pas des informations suffisantes pour pouvoir en toute confiance former celui-ci à l'exercice de la chasse.

**Rendez-vous le 26 août 2018, Les Pommerats (JU), à 8 h sur la place devant l'église**

Nous discuterons lors de cette réunion en deux parties des prérequis nécessaires pour une bonne éducation à la chasse de nos chiens courants.

Par exemple, savoir :

- Monter et descendre d'un véhicule après un ordre d'exécution
- Ne pas sauter contre les gens
- Marcher au pied et s'asseoir lors d'un arrêt de son conducteur
- Ne pas aboyer, ni siffler sans raison
- Répondre à l'appel
- ...

Après cette partie théorique, nous passerons à la phase d'initiation du jeune chien courant à la chasse, en débutant par le lâcher d'un chien confirmé, tout en fournissant les informations en direct sur la façon de procéder pour son entraînement.



Puis, nous lâcherons un jeune chien choisi parmi ceux des participants et nous délibérerons tous ensemble sur les points sensibles à faire ou à éviter. Après quoi, chacun, avec son jeune chien et aidé par une personne compétente, aura la possibilité de mettre en pratique ce qui a été précédemment démontré et discuté.

Apéritif, pique-nique et autres suivront dans une ambiance typique des chasseurs aux chiens courants!

Il serait de bon aloi d'indiquer son intention de participer à

ces exercices d'éducation des chiens en téléphonant ou en écrivant à :

Denis Huguelet,  
chemin de Belfond 14,  
2710 Tavannes  
Denis.huguelet@bluewin.ch  
032 481 52 07 ou  
079 292 95 81

NB. : Aucune finance d'inscription à ce cours ne sera demandée, qu'on se le dise! Chacun, avec ou sans chien, peut participer à cette formation. ■



## A propos des biches transpercées

Réaction à la photo insolite parue dans le numéro de juin de *Diana Chasse et Nature*

Dans un brouillon de l'article qui est paru dans ce journal en avril, j'avais écrit : «Le tir dans la tête est une stupidité sans nom». Lors de la mise en forme, j'ai supprimé cette phrase qui me paraissait inutilement agressive. Je regrette cette suppression qui m'aurait clairement positionné par rapport à cet acte insensé.

Dans l'édition de mai, Kim Pasche parle très justement du rapport d'amour et de respect entre la proie et le chasseur, de cet aspect fusionnel entre eux.

L'insensé qui a ainsi joué avec un animal sans aucun respect pour La Vie, ni tenir compte de la souffrance n'est pas digne de porter le titre de chasseur, ni même celui de braconnier...

Mais tout cela est déjà écrit dans l'article de Mme Eschmann.

Je voudrais ajouter qu'à plusieurs reprises, j'ai eu l'occasion d'apprendre à tirer à l'arc à de jeunes adolescents dans le cadre d'activités scolaires. En fin de formation, je mettais à disposition des cibles de forme animale, sans obliger personne à tirer sur ces représentations de gibiers. Cela déclenchait toujours l'apparition d'un comportement de chasseur chez ces jeunes qui n'avaient que peu de connaissance de l'acte de chasse. Du coup, les cibles olympiques étaient définitivement abandonnées et l'instinct poussait ces adolescents à pré-



férer les formes animales. J'ai ainsi pu constater, à différentes reprises, que le passage de l'arc à la chasse s'effectue très naturellement, très instinctivement.

Mais une fois la boîte de Pandora ouverte, une solide (in)formation doit être offerte pour éviter les dérives malheureuses.

Les clubs de tirs à l'arc fleurissant un peu partout, j'ose espérer qu'il y a partout des moniteurs compétents qui savent marquer et enseigner la différence entre tir et chasse. Dans tous les cas, je reste à disposition. ■

*Henri-Armand Meister*

## Mémento du chasseur

21.07.18	Examen de chien de rouge sur 500 m et 1000 m, dans les vignes de la région de Cormondes (FR). Infos et inscriptions sous <a href="http://www.rotefaehrte.jimdo.com">www.rotefaehrte.jimdo.com</a>	<b>Cormondes (FR)</b>
29.07.18	Concours national des trompes de chasse suisses au chalet du Laquex. Inscriptions : <a href="mailto:luc.jallon@gmail.com">luc.jallon@gmail.com</a>	<b>Broc</b>
24-26.08.18	Tir cantonal FVSC. Chasse haute, combiné. Stand de tir de Sauterôt Informations et règlement sous: <a href="http://www.fvsc.ch">www.fvsc.ch</a> .	<b>Euseigne</b>
25-26.08.18	Festival international des trompes de France à l'hippodrome de Divonne-les-Bains. Vendredi soir : concert. Samedi et dimanche : concours et présentations diverses. Programme complet sous <a href="http://www.fitf.org">www.fitf.org</a>	<b>Divonne-les-Bains</b>
26.08.18	Formation des jeunes chiens courant avec le CCC. Rendez-vous à 8 h sur la place devant l'église.	<b>Les Pommerats (JU)</b>
29.08.18	Présentation des résultats de l'étude «Gérer la faune sans les chasseurs», à 19 h au pavillon Sici.	<b>Genève</b>

### PUBLICITÉ



  
**LESDIX**  
 ARMURERIE

**WWW.ARMURERIE-LESDIX.CH**  
 Rte de Chandoline 25 A | Bat. Galantica 4 - 1<sup>er</sup> étage | CH-1950 Sion  
 T./F.+41 (0)27 203 60 07 | M.+41 (0)79 337 77 45 | [lesdixsarl@bluewin.ch](mailto:lesdixsarl@bluewin.ch)

# Petites annonces

**Éléments de chenil**, prix sans concurrence.

Tél. 078 628 86 37 – [www.grand-blettay.ch](http://www.grand-blettay.ch)

**A vendre, treuil pour gros gibier** monté sur cacolet pour le transport. Très peu employé, CHF 800.–.

Tél. 079 446 06 25

**A vendre divers fusils: Drilling Merkel** 12/70-7x65 R N° fab. 257354 avec lunette NORCONIA 6x40 montage rapide. Prix CHF 2700.–. **Fusil de chasse Franchi** 12/70 superposé N° fab. 4108231 avec lunette points rouges Oakshore Electronic Ultra dot. Prix CHF 450.–. **Fusil de chasse Pietro Beretta** 12/70 superposé N° fab. 121843. Prix CHF 350.–. **Fusil de chasse Rota modell 90** 12/70 superposé N° fab. 130238. Prix CHF 300.–. Les fusils sont en excellent état.

Tél. 079 455 35 54

**A vendre cause double emploi lunette (carabine Blaser) Zeiss** Diavari VM 2,5-10 x 50. Prix neuf CHF 2400.– cédée CHF 950.–, garantie du 10.11.2017.

Tél. 079 455 35 54

Le contenu des petites annonces n'engage ni la responsabilité de l'éditeur ni celle de la rédaction!

**CHASSE**  
Diana *et nature*

Pour vos publicités dans  
*Diana Chasse et Nature* :

**MARIANNE BECHTEL**  
tél. + 41 79 379 82 71  
[mac@bab-consulting.com](mailto:mac@bab-consulting.com)

**ADVANTAGE SA**  
tél. + 41 21 800 44 37  
[regie@advantagesa.ch](mailto:regie@advantagesa.ch)




**CAVE DE LA CRAUSAZ**  
Féchy

Nous sommes heureux de vous accueillir dans notre cave pour une visite ou une dégustation.

**HORAIRES D'OUVERTURE**  
Lundi à vendredi : 7h à 12h - 13h à 18h  
Samedi : 8h à 12h - 14h à 17h

CAVE DE LA CRAUSAZ – BETTEMS FRÈRES SA  
Chemin de la Crausaz 3 – 1173 Féchy  
Tél. 021 808 53 54 – [www.cavedelacrausaz.ch](http://www.cavedelacrausaz.ch)



Fournitures d'horlogerie  
**CHARLES-LOUIS ROCHAT S.A.**  
CH-1345 LE LIEU 021 841 18 13

**CHASSE**  
Diana *et nature*

Je soussigné déclare souscrire un abonnement d'une année à la revue *Diana Chasse et Nature* et ceci dès le prochain numéro.

Merci de retourner ce bulletin d'abonnement à :  
Revue *Diana Chasse et Nature*  
AdVantage SA, avenue d'Ouchy 18, 1006 Lausanne.  
E-mail : [abo.chassenature@advantagesa.ch](mailto:abo.chassenature@advantagesa.ch)

Tarif d'abonnement pour la Suisse : CHF 84.–/an  
Tarif d'abonnement pour l'étranger : CHF 98.–/an

Nom : \_\_\_\_\_

Prénom : \_\_\_\_\_

Rue : \_\_\_\_\_

N° postal : \_\_\_\_\_

Localité : \_\_\_\_\_

Date : \_\_\_\_\_

Signature : \_\_\_\_\_

## Présidents

**DIANA ROMANDE : Pascal Pittet**

Chemin Clos-du-Moulin 21, 1677 Prez-vers-Siviriez  
Tél. 079 251 63 92 – president@dianaromande.ch

**CHASSE SUISSE : Hanspeter Egli**

Arneggerstrasse 36, 9204 Andwil  
Tél. 071 380 08 10 – 079 416 14 55

**FRIBOURG : Anton Merklé**

Alpenweg 9, 3186 Düdingen  
079 634 52 62 – anton.merkle@hin.ch

**GENÈVE : Eric Schweizer**

Route de La Gara 41, 1254 Jussy  
Tél. 022 759 17 66 – 079 287 85 17

**JURA : Jean-Luc Berberat**

Sous-la-Forêt 2, 2853 Courfaivre  
Tél. 032 426 61 42 – 077 402 16 89  
barbes@bluewin.ch

**JURA BERNOIS : Bernard Grossenbacher**

Rue du Monnet 13, 2603 Péry  
Tél. 032 485 12 61 – 078 890 47 74

**NEUCHÂTEL : Jean-François Sunier**

Les Pommerets 45, 2037 Montezillon  
Tél. 079 418 07 27  
jean-francois.sunier@sunier-transports.ch

**VALAIS : Daniel Kalbermatter**

Walmattenstrasse 28, 3952 La Souste  
Tél. 027 473 14 14 – 079 307 70 24  
Daniel.Kalbermatter@axa.ch

**VAUD : Charles-Henri de Luze**

Case postale 6983, 1002 Lausanne  
Tél. 021 801 14 17 – 079 380 89 19

**ACAV : Patrice Laffay**

Chalet Les Dailles, 1943 Praz-de-Fort  
Tél. 027 783 30 41 – 079 310 77 91

**ASB : Paul Duchein**

Planafaye 118, 1752 Villars-sur-Glâne  
Tél. 079 213 78 52

**ASTC : Luc Jallon**

Montborget 116, 1489 Murist FR  
Tél. 026 665 01 32 – luc.jallon@gmail.com

**CCA : Michel Yerly**

Praz Derrey 162, 1745 Lentigny  
Tél. 079 658 23 18 – m.yerly@hotmail.com

**CCC : Paul Annen**

Gisibachstrasse 10, 6405 Immensee  
Tél. 041 850 21 18 – 079 541 78 94

**SCAV : Antonello Spagnolo**

Ch. du Grand-Bois 28, 1000 Lausanne 26  
Tél. 079 947 60 45

**SNACA : Günter Stolz**

Seestrandweg 66, 3234 Vinelz  
Tél. 032 338 13 63

**SPCS : Simone Meili**

Hägglingerstrasse 10, 5512 Wohlenschwil  
Tel. 056 491 03 32 – 079 293 59 11  
meili17@bluewin.ch

## Correspondants

**DIANA ROMANDE : Vincent Gillioz**

Chemin des Frênes 24, 1927 Chemin-Dessus  
Tél. 076 370 83 91 – vincent.gillioz@gmail.com

**CHASSE SUISSE : Secrétariat général**

Bündtengasse 2, 4800 Zofingen,  
david.clavadetscher@jagdschweiz.ch  
Tél. 062 751 87 78 – 079 330 53 20

**BERNE : Henri Baumgartner**

Route de Chasseral 161, 2518 Nods  
Tél. 032 751 69 79 – 079 262 72 34

**FRIBOURG : Claude Yerly**

Route du Verné 82, 1723 Marly  
Tél. 079 379 80 71 – claude.yerly@hotmail.ch

**GENÈVE : contact@chassegeneve.ch****JURA : info@chassenature.ch****NEUCHÂTEL : Giovanni Sammali**

Rue du Rocher 12, 2300 La Chaux-de-Fonds  
Tél. 032 968 66 42 – 079 842 16 70

**VALAIS : Léonard Lathion**

Route de Bieudron 22, 1996 Basse-Nendaz  
Tél. 079 194 79 20

**VAUD : Claude Chevalley**

Avenue du Fey 28, 1510 Moudon  
Tél. 021 905 71 91 – 079 212 91 21

**ACAV : Jean-Noël Copt**

Les Arlaches 22, 1943 Praz-de-Fort  
Tél. 079 241 48 19 – jannot@netplus.ch

**ASB : Paul Duchein**

Planafaye 118, 1752 Villars-sur-Glâne  
Tél. 079 213 78 52

**ASTC : Luc Jallon**

Montborget 116, 1489 Murist FR  
Tél. 026 665 01 32 – luc.jallon@gmail.com

**CCA : Michel Yerly**

Praz Derrey 162, 1745 Lentigny  
Tél. 079 658 23 18 – m.yerly@hotmail.com

**CCC : Jean-Pierre Boegli**

Rue du Brise-Vent 39, 2800 Delémont  
Tél. 079 622 14 82 – jpboegli@chassejura.ch

**SCAV : Antonello Spagnolo**

Ch. du Grand-Bois 28, 1000 Lausanne 26  
Tél. 079 414 43 42

**SNACA : Günter Stolz**

Seestrandweg 66, 3234 Vinelz  
Tél. 032 338 13 63

**SPCS : Cyril Camillieri**

Chemin des jordils 18, 1261 Le Vaud  
Tel. 022 366 71 95 – cyrilcamillieri@hotmail.com

# Ephéméride



Juillet	Lever	Coucher	Lever	Coucher	Phase
1	5:35	21:25	23:30	8:30	
2	5:36	21:24	24:00	9:30	
3	5:36	21:24	---	10:32	
4	5:37	21:24	0:27	11:34	
5	5:37	21:23	0:52	12:38	
6	5:38	21:23	1:16	13:43	☾
7	5:39	21:23	1:41	14:51	
8	5:40	21:22	2:09	16:01	
9	5:41	21:22	2:40	17:14	
10	5:41	21:21	3:16	18:28	
11	5:42	21:20	4:01	19:39	
12	5:43	21:20	4:56	20:45	
13	5:44	21:19	6:01	21:41	●
14	5:45	21:18	7:14	22:28	
15	5:46	21:17	8:31	23:07	
16	5:47	21:17	9:48	23:40	
17	5:48	21:16	11:04	---	
18	5:49	21:15	12:16	0:09	
19	5:50	21:14	13:26	0:36	☾
20	5:51	21:13	14:33	1:03	
21	5:52	21:12	15:38	1:30	
22	5:53	21:11	16:42	1:59	
23	5:55	21:10	17:42	2:31	
24	5:56	21:09	18:39	3:07	
25	5:57	21:08	19:30	3:49	
26	5:58	21:07	20:17	4:36	
27	5:59	21:05	20:57	5:28	○
28	6:00	21:04	21:32	6:24	
29	6:02	21:03	22:03	7:23	
30	6:03	21:02	22:31	8:24	
31	6:04	21:00	22:56	9:26	

Août	Lever	Coucher	Lever	Coucher	Phase
1	6:05	20:59	23:21	10:29	
2	6:06	20:57	23:45	11:33	
3	6:08	20:56	---	12:39	
4	6:09	20:55	0:11	13:46	☾
5	6:10	20:53	0:39	14:56	
6	6:11	20:52	1:12	16:07	
7	6:13	20:50	1:51	17:17	
8	6:14	20:49	2:40	18:24	
9	6:15	20:47	3:38	19:25	
10	6:17	20:45	4:47	20:16	

Gamme de longues-vues KOWA TSN-500<sub>5</sub> et TSN-550

# LA PERFECTION EN MINIATURE



Le design ergonomique irréprochable, l'ingénierie de précision et la convivialité d'utilisation font de la nouvelle longue-vue TSN-500/TSN-550 PROMINAR le compagnon idéal des chasseurs, naturalistes et randonneurs. Avec une longueur de 239/270 millimètres pour un poids d'à peine 400/800 grammes, la nouvelle longue-vue est suffisamment compacte pour vous accompagner partout, tout en vous offrant en même temps des performances optiques optimales.

TSN-500  
**CHF 399.-**  
oculaire zoom inclus

TSN-550  
**CHF 2'169.-**  
oculaire zoom inclus



Disponible dans les bons magasins spécialisés et désormais aussi dans la boutique en ligne [www.gmc-ag.ch](http://www.gmc-ag.ch)



GMC Trading AG  
Hertistrasse 31, 8304 Wallisellen  
Tél. +41 44 855 40 00, [www.gmc-ag.ch](http://www.gmc-ag.ch)

*L. Rodriguez et P. Crepaud, Hôtel des Trois Couronnes, Vevey*

# Thon de Méditerranée mariné au melon et basilic pourpre



## Ingrédients pour 4 personnes

400 g de thon rouge  
 jus et zeste citron  
 sel, poivre  
 8 croûtons foccacia  
 1/2 melon et 1/2 galia vert  
 2 cl d'huile verte extra vierge  
 pousses de saladine  
 à tondre  
 feuille de basilic

## Ingrédients pour le coulis

200 g de melon  
 100 g de melon galia  
 2 cl de vinaigre xérès  
 2 cl d'huile verte  
 sel, poivre

## Préparation

Tailler des tranches de thon, tailler le melon en pétales et griller, mettre en cylindre le galia vert. Assaisonner dans l'huile d'olive avec le jus et zeste de citron. Pour le coulis, mixer les parures ensemble, conserver au frais.

## Finition et dressage

Assaisonner le thon au zeste de citron et feuille de basilic, sel et poivre. Dresser des éléments dans la longueur de l'assiette, décorer avec les pousses de saladine, et servir la sauce fraîche à part. ■

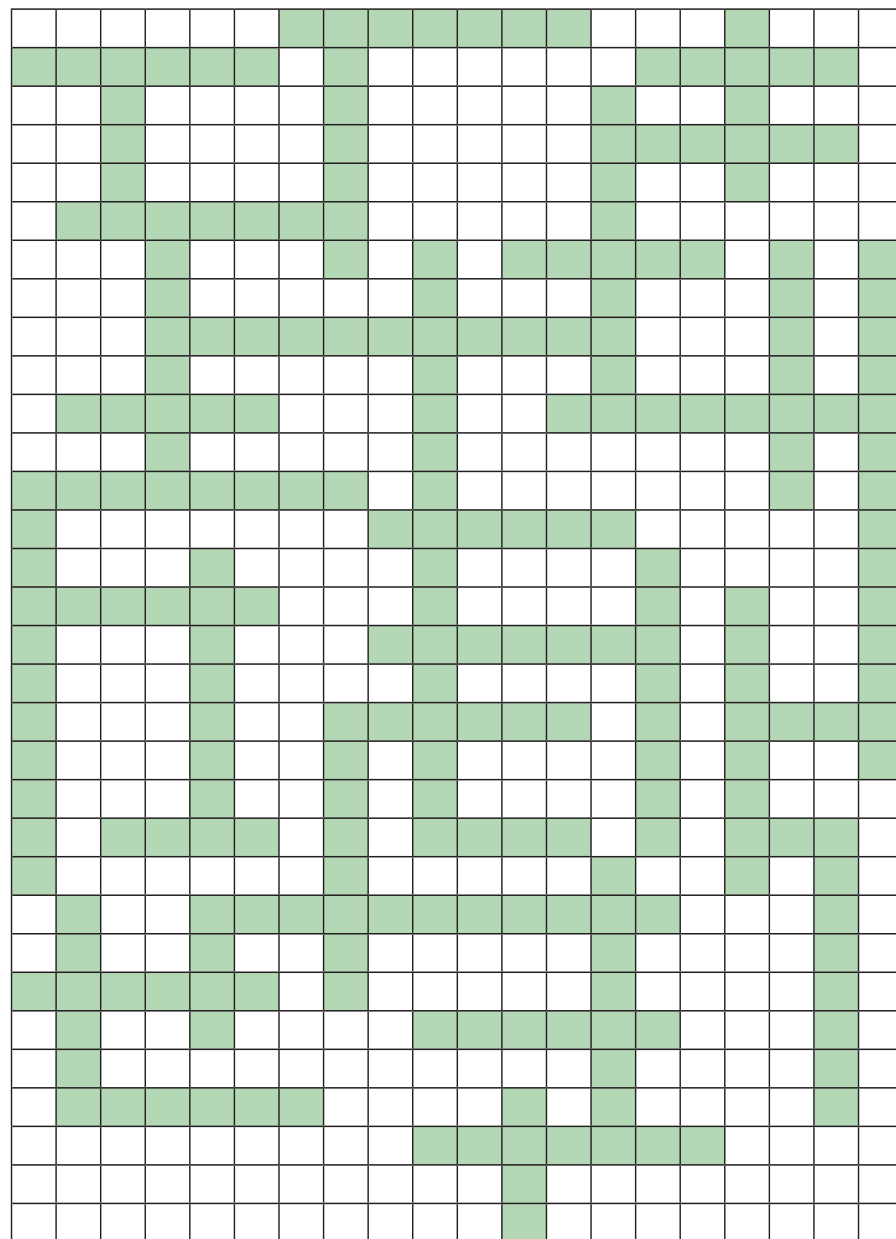
JEU

# L'intrus

Le thème de ce mois, les poissons d'eau douce.

Un intrus s'est introduit dans la liste, trouvez-le selon la définition : chauve-souris.

| Par Marie-Christine Chèvre-Maillard



Solution au prochain numéro

**16 lettres**

gardon du Portugal

**14 lettres**

omble chevalier

**11 lettres**

clupeonelle, poisson chat

**9 lettres**

esturgeon

**8 lettres**

vandoise, anguille, carassin, gambusie, épinoche, chevaine, lamproie, corégone, rotengle

**7 lettres**

brochet, belouga, éperlan, barbeau, blageon, ablette

**6 lettres**

saumon, vairon, chabot, perche, rasoir, truite, huchon, goujon, silure

**5 lettres**

alose, brème, carpe, loche, apron

**4 lettres**

aspe, lote, flet, plie, nase

**3 lettres**

ide

## Solution du mois de juin

Craterelle, ablette, insecticide, fongiforme, palmatilobé, crailler, fouine, croule, ruisselet, biotope, renoncule, uniflore, étourneau, ortie, aoûtat, souris, distomatose, littoral, souille, gruaux, ostréiculture, truffe, broussaille, bouton, décapode, érable, iguane, hêtre, manchot, crabe, élan, bouchon, reposée, ablette, liseron, épervier, fenec, écureuil, bredouille, renard, nervure.

[www.saint-paul.ch](http://www.saint-paul.ch)

CONSEIL | CRÉATION  
GRAPHIQUE | PHOT  
OGRAPHIE | RÉDACT  
ION | CORRECTION |  
COMMUNICATION |  
COURTAGE ANNON  
CES | PRÉPRESSE | TE  
CHNOLOGIE NUMÉR  
IQUE | MAILINGS | IM  
PRESSION OFFSET |  
IMPRESSION NUMÉRI  
QUE | APPRÊT | RELIU  
RE | LOGISTIQUE



**Saint-Paul**  
Imprimerie Druckerei

UNE ENTREPRISE DU GROUPE SAINT-PAUL